

I. PLAN GŁÓWNY

SPIS TREŚCI

I. Plan główny

1. Charakterystyka zagrożeń oraz ocena ryzyka ich wystąpienia (Katalog zagrożeń).....	3
1.1. Powódź (w tym zalania, zatopienia i katastrofalne zatopienia).....	4
1.2. Pożary.....	8
1.3. Huraganowe wiatry/trąby powietrzne.....	11
1.4. Mrozy i opady śniegu.....	13
1.5. Susza i upały.....	15
1.6. Skazanie chemiczno-ekologiczne.....	16
1.7. Wystąpienie zdarzeń radiacyjnych.....	19
1.8. Zagrożenia epidemiczne i epidemia.....	20
1.9. Zagrożenia bezpieczeństwa paliwowego i zakłóceń w dostawach energii elektrycznej i ciepłej oraz wody i gazu.....	22
1.9.1. Zakłócenia w dostawie energii.....	22
1.9.2. Zakłócenia w dostawie paliwa.....	23
1.9.3. Zakłócenia w dostawie gazu.....	24
1.9.4. Zakłócenia w dostawie energii ciepłej.....	25
1.9.5. Zakłócenia w dostawie wody.....	26
1.10. Katastrofy budowlane i komunikacyjne.....	28
1.10.1. Katastrofy budowlane.....	28
1.10.2. Katastrofy drogowe.....	29
1.10.3. Katastrofy kolejowe.....	30
1.11. Zagrożenie wystąpienia lub wystąpienie choroby zwierząt.....	31
1.12. Zagrożenie wystąpienia lub wystąpienie choroby roślin.....	32
1.13. Zagrożenia terrorystyczne.....	34
1.14. Awaria sieci teleinformatycznych.....	35
1.15. Strajki, zamieszki i demonstracje.....	36
2. Mapy zagrożeń.....	37
2.1. Zagrożenie powodziowe ludności.....	38
2.2. Zagrożenie dużymi pożarami przestrzennymi.....	40
2.3. Lokalizacja zakładów dużego i zwiększonego ryzyka wystąpienia zagrożenia z udziałem TŚP.....	41
2.4. Zagrożenie awarią elektrowni jądrowej.....	42
2.5. Prognozowane zasięgi stref skażeń promieniotwórczych od obiektów energetyki jądrowej państw sąsiednich.....	43
2.6. Trasy drogowe przewozu materiałów niebezpiecznych.....	44
3. Zadania i obowiązki uczestników zarządzania kryzys. w formie siatki bezpieczeństwa..	45
4. Zestawienie sił i środków planowanych do wykorzystania w sytuacjach kryzysowych..	53
4.1. Siły i środki Starosty Krapkowickiego.....	54
4.2. Siły i środki Państwowej Straży Pożarnej, OSP.....	55
Działania ratownictwa medycznego.....	55
Działania ratownictwa chemicznego i ekologicznego.....	55
Działania ratownictwa technicznego.....	55
Gaszenia pożarów.....	58
Walki z klęskami żywiołowymi.....	59
Wykaz środków przeznaczonych do wsparcia kwatermistrzowskiego.....	60
4.3. Wykaz jednostek PSP, OSP w KSRG i OSP nie będących w KSRG.....	62
4.4. Siły i środki Powiatowej Stacji Sanitarno - Epidemiologicznej.....	65
4.5. Powiatowy sprzętu OC/przeciwpowodziowego.....	66

1. Charakterystyka zagrożeń, ocena ryzyka ich wystąpienia oraz mapy ryzyka i mapy zagrożenia

Katalog zagrożeń

Przyjęto następujący katalog zagrożeń:

1. Powodzie (w tym zalania, zatopienia i katastrofalne zatopienia).
2. Pożary.
3. Huraganowe wiatry/trąby powietrzne.
4. Mrozy i opady śniegu.
5. Susza i upały.
6. Skażenie chemiczno-ekologiczne.
7. Wystąpienie zdarzeń radiacyjnych.
8. Zagrożenia epidemiczne i epidemia.
9. Zagrożenia bezpieczeństwa paliwowego i zakłóceń w dostawach energii elektrycznej i ciepłej oraz wody i gazu:
 - 9.1. Zakłócenia w dostawach energii.
 - 9.2. Zakłócenia w dostawach paliwa.
 - 9.3. Zakłócenia w dostawach gazu.
 - 9.4. Zakłócenia w dostawach energii ciepłej.
 - 9.5. Zakłócenia w dostawach wody.
10. Katastrofy komunikacyjne i budowlane:
 - 10.1. Katastrofy budowlane.
 - 10.2. Katastrofy drogowe.
 - 10.3. Katastrofy kolejowe.
11. Zagrożenie wystąpienia lub wystąpienie choroby zwierząt.
12. Zagrożenie wystąpienia lub wystąpienie choroby roślin.
13. Zagrożenia terrorystyczne.
14. Awaria sieci teleinformatycznych.
15. Strajki, zamieszki i demonstracje.

1.1. Powódź (w tym zalania, zatopienia i katastrofalne zatopienia)

L.p.	Nazwa zagrożenia	Ogólna charakterystyka zagrożeń województwa opolskiego	Szczegółowa charakterystyka zagrożeń powiatu krapkowickiego – mapa ryzyka	Ocena ryzyka
1.	Powódzie (w tym zalania, zatopienia i katastrofalne zatopienia)	<p>Według art. 9 ust.1 pkt 10 ustawy z dnia 18 lipca 2001 r. Prawo wodne – powódź to wezbranie wody w ciekach naturalnych, zbiornikach wodnych, kanałach lub na morzu, podczas którego woda po przekroczeniu stanu brzegowego zalewa doliny rzeczne albo tereny depresyjne i powoduje zagrożenia dla ludności lub mienia. Powódzie można scharakteryzować na podstawie dynamiki formowania wezbrań, prędkości ich przemieszczania się, czasu trwania, wielkości i kształtu fal wezbraniowych. Rozmiary powodzi zależą od wysokości i natężenia opadu, czasu jego trwania oraz jego przestrzennego rozkładu. Duże znaczenie ma powierzchnia zlewni, jej kształt i orografia terenu.</p> <p>Ze względu na przyczyny powstawania wyróżnia się powódzie:</p> <ol style="list-style-type: none"> Opadowe – wywołane przez opady deszczu mogą różnić się istotnie przebiegiem i zasięgiem terytorialnym, a mianowicie: <ol style="list-style-type: none"> wywołane przez nawalne opady, związane z lokalnymi burzami termicznymi, występują na potokach górskich i strugach nizinnych, pojawiają się w lipcu i sierpniu (mogą występować także od kwietnia do października), najczęściej na terenach wysoczyzn; mają one krótkotrwały ale gwałtowny przebieg. wywołane przez opady rozlewne występują w terenach górskich, podgórskich i na nizinach w okresie od czerwca (czasem już w maju) do września i charakteryzują się największym zasięgiem terytorialnym, obejmując nieraz całe dorzecze; podobnie scharakteryzować można wezbrania wynikające z opadów frontalnych, występujących w strefie frontów atmosferycznych. Roztopowe – powstają wskutek gwałtownego tajania pokrywy śnieżnej, które bywa niejednokrotnie przyspieszone przez deszcze padające w tym okresie. Wezbrania tego typu mają bardzo rozległy zasięg terytorialny. Najczęściej występują w lutym, marcu i kwietniu; mogą się jednak zdarzyć w ciągu całej zimy, podczas tzw. odwilży śródziemnych. 	<p>Największe zagrożenie powodziowe na terenie Powiatu występuje ze strony rzeki Odry i Osobłogi powodowane wzmocnionymi opadami deszczu, roztopami wiosennymi śniegu oraz roztopami zjawisk lodowych na ciekach, które mogą spowodować katastrofalne zatopienia szczególnie wzdłuż rzeki Odry. Powódź swym zasięgiem może objąć tereny wszystkich pięciu gmin Powiatu Krapkowickiego, może także dojść do skażenia wody. W czasie wysokich stanów wody na rzece Odrze, wolno dryfujące przedmioty mogą stanowić zagrożenie dla obiektów hydrotechnicznych i energetycznych.</p> <p>Wykaz rzek, cieków które mogą spowodować zagrożenie powodziowe:</p> <p>Gmina Krapkowice:</p> <ul style="list-style-type: none"> ➤ rzeka Odra ➤ rzeka Osobłoga <p>Gmina Zdzeszowice:</p> <ul style="list-style-type: none"> ➤ rzeka Odra ➤ ciek Padół w Januszkowicach ➤ ciek Słotnik w Januszkowicach ➤ rów szczegółowy R-12 w Krępnej ➤ rów szczegółowy RA w Krępnej <p>Gmina Gogolin:</p> <ul style="list-style-type: none"> ➤ rzeka Odra ➤ rów Abisynia w Malni ➤ rów A-4 <p>Gmina Strzeleczyki:</p> <ul style="list-style-type: none"> ➤ rzeka Osobłoga ➤ rów Rzymkowicki (Szarkowy) <p>Gmina Walce:</p> <ul style="list-style-type: none"> ➤ rzeka Stradunia ➤ rzeka Odra 	„5”

L.p.	Nazwa zagrożenia	Ogólna charakterystyka zagrożeń województwa opolskiego	Szczegółowa charakterystyka zagrożeń powiatu krapkowickiego – mapa ryzyka	Ocena ryzyka
1.	Powódzie (w tym zalania, zatopienia i katastrofalne zatopienia)	<p>Zimowe – są wynikiem spiętrzania się zwierciadła wody w wyniku nasilonych tzw. zjawisk lodowych, do których zalicza się np. intensywne tworzenie się śryżu lub lodu dennego, powodujące zmniejszenie przekroju przepływu lub spiętrzanie się spływającej kry lodowej na ostrych zakrętach rzeki, w przekrojach mostowych itp. Wezbrania tego typu zdarzają się zwykle w grudniu i styczniu (czasem również w lutym i marcu)</p> <p>W przypadku, gdy w zalanej dolinie znajduje się majątek o znacznej wartości, można mówić o dużej czy też katastrofalnej powodzi. Stopień zagrożenia powodziami jest determinowany gęstością zaludnienia, sposobem użytkowania dolin i terenów zalewowych, infrastrukturą techniczną, komunikacyjną itp.</p> <p>Powódź jest zjawiskiem naturalnym, związanym z obiegiem wody w przyrodzie, nie można jej uniknąć ani dokładnie przewidzieć jej czasu, miejsca i rozmiaru. Wypracowano jednak metody przewidywania nadejścia fali powodziowej, wiążąc je ze zjawiskami meteorologicznymi, z drugiej strony zbudowano systemy technicznej ochrony przeciwpowodziowej, do których należą sztuczne zbiorniki wodne, wały przeciwpowodziowe, poldery, kanały i budowle hydrotechniczne. Mimo tych zabezpieczeń powódzie nadal występują, powodując często śmierć ludzi oraz ogromne straty materialne. Przykładem są powódzie w latach 1997 i 1998 oraz 2010.</p> <p>Całkowita powierzchnia dorzecza Odry wynosi 119 074 km², z czego ok. 89 % znajduje się na terenie Polski, 6 % na terenie Czech i 5 % na terenie Niemiec. Na obszarze województwa opolskiego zlewnia rzeki obejmuje ok. 97,5 % powierzchni. Pozostałe 2,5 %, w północno-wschodniej części województwa – część należy do rzeki Warty (dopływ II rzędu Odry). Dolina Odry przebiega przez 18 gmin:</p> <ol style="list-style-type: none"> 1) powiat kędzierzyńsko-kozielski: gminy – Cisek, Bierawa, Reńska Wieś, Kędzierzyn-Koźle, 2) powiat krapkowicki: gminy – Zdziszowice, Walce, Krapkowice, Gogolin, 3) powiat opolski: gminy – Dobrzeń Wielki, Popielów, Tarnów Opolski, Dąbrowa, Prószków, 	<p>Wykaz obszarów zagrożonych powodzią:</p> <p>Gmina Krapkowice: Krapkowice ul. Rodzinna, Sądowa, Kozielska oraz ulice do niej przyległe, dzielnica „Dolny Otmęt” - ul. Ks. Koziółka, Wiejska, Chrobrego.</p> <ul style="list-style-type: none"> ➤ Dąbrowka Górna ➤ Gwoźdźce ➤ Kórnicza ➤ Pietna - Plac Stawowy ➤ Rogów Opolski ➤ Steblów ul. Wiejska, Łąkowa ➤ Żuzela-Bąków (cały)- ul. Osiedlowa ➤ Żywocice - ul. Kozielska, Krapkowicka. <p>Gmina Zdziszowice:</p> <ul style="list-style-type: none"> ➤ Januszkowice - przysiółek Lesiany ➤ Zdziszowice - ul. Za Odrą i Odrzańska ➤ Rozwadza - ul. Zdziszowicka ➤ Krępna - ul. Odrzańska i Cegielniana <p>Gmina Gogolin:</p> <ul style="list-style-type: none"> ➤ Obrowiec - ul. Odrzańska, Łąkowa, Wiejska, Krapkowicka, Cmentarna, 3-go Maja ➤ Chorula - ul. Odrzańska, Lipowa, Polna, Wolności, Plac Wiejski ➤ Malnia - centrum wsi ➤ Odrowąż – śluza na Odrze, pola uprawne <p>Gmina Strzeleczyki:</p> <ul style="list-style-type: none"> ➤ Strzeleczyki - ul. Łąkowa (ze strony rowu Rzymkowskiego) ➤ Łowkowice (od strony rzeki Osobłogi) <p>Gmina Walce:</p> <ul style="list-style-type: none"> ➤ Stradunia- Lesiany (część leżąca po lewej stronie drogi krajowej nr 45 Opole- Racibórz oraz część zabudowań nad rzeką Stradunia pomiędzy ul. Powstańców Śląskich, a ul. Sienkiewicza). 	„5”

L.p.	Nazwa zagrożenia	Ogólna charakterystyka zagrożeń województwa opolskiego	Szczegółowa charakterystyka zagrożeń powiatu krapkowickiego – mapa ryzyka	Ocena ryzyka
1.	Powódzie (w tym zalania, zatopienia i katastrofalne zatopienia)	<p>4) powiat brzeski: gminy – Brzeg, Lubsza, Lewin Brzeski, Skarbimir, 5) miasto (gmina) Opole; w tym 5 ośrodków miejskich: Kędzierzyn-Koźle, Zdieszowice, Krapkowice, Opole, Brzeg.</p> <p>Na terenie dorzecza górnej Odry występowaniu dużych powodzi sprzyjają warunki meteorologiczne, topograficzne, kształt zlewni oraz układ sieci rzecznej. Półkolisty kształt dorzecza powoduje równoczesny spływ wód wezbraniowych ze wszystkich kierunków zlewni.</p> <p>Pierwsze stadium intensywnej kumulacji wód następuje na odcinku Odry od ujścia Opawy do ujścia Opawicy następnie na granicy państwa po przyjęciu wód Olzy. Na wysokości Kędzierzyna-Koźła następuje spłaszczenie szczytu spowodowane znacznymi możliwościami retencyjnymi koryta rzeki (brak obwałowania).</p> <p>POWODZIE OPADOWE</p> <p>Najbardziej zagrożone powiaty i gminy w razie wystąpienia tego rodzaju powodzi (przy 1000 cm na wodowskazie Miedonia) wzdłuż nw. rzek to:</p> <p>1. Odra:</p> <ol style="list-style-type: none"> 1) powiat kędzierzyńsko-kozielski: gminy – Cisek, Bierawa, Reńska Wieś, Kędzierzyn-Koźle, 2) powiat krapkowicki: gminy – Zdieszowice, Walce, Krapkowice, Gogolin, 3) powiat opolski: gminy – Dobrzeń Wielki, Popielów, Tarnów Opolski, Dąbrowa, Prószków, 4) powiat brzeski: gminy – Brzeg, Lubsza, Lewin Brzeski, Skarbimir, 5) miasto Opole; <p>2. Osobłoga</p> <ol style="list-style-type: none"> 1) powiat prudnicki: gmina Głogówek, 2) powiat krapkowicki: miasto Krapkowice; 	<p>Zarządcą rzeki Odry i urządzeń wodnych na niej, jest Regionalny Zarząd Gospodarki Wodnej w Opolu. Obwałowania Odrzańskie i urządzenia przeciwpowodziowe na tych wałach na rzece Odrze i Osobłodze są w zarządzie Wojewódzkiego Zarządu Melioracji i Urządzeń Wodnych w Opolu oddział w Krapkowicach.</p> <p>Zarządcą rzeki Stradunia, obwałowań i urządzeń się w nich znajdujących, Rowu Rzymkowskiego (Szarkowego), rowu Abisynia, cieków Padół i Słotnik jest Wojewódzki Zarząd Melioracji i Urządzeń Wodnych w Opolu oddział w Krapkowicach.</p> <p>Rowy szczegółowe RA i R-12 w Krępnej - zarządca Urząd Miejski w Zdieszowicach.</p> <p>Rów A-4 w Gminie Gogolin – zarządca Urząd Miejski w Gogolinie.</p> <p>Główne zagrożenie powodziowe w dolinie rz. Odry, spowodowane jest w dużej mierze nieodpowiednim stanem technicznym części starych (ponad stuletnich) obwałowań i murów oporowych, które wymagają remontu i modernizacji.</p> <p>Obszary górskie i podgórskie pogranicza polsko-czeskiego, to tereny położone w zlewniach m. in. takich rzek i potoków jak: Opawa, Opawica, Troja, Psina, Osobłoga, Prudnik, Złoty Potok, Biała Głucholaska, Widna, Świdna, Raczyzna, Kamienica czy Trująca. Górski charakter tych rzek, powoduje że przybory wód są gwałtowne a przy niewystarczających możliwościach retencji naturalnej i sztucznej, spływ wód następuje szybko, niszcząc koryta, zagrażając okolicznym terenom, powodując znaczne straty w mieniu mieszkańców i infrastrukturze komunalnej. Ochrona przeciwpowodziowa na tych obszarach jest zagadnieniem problemowym, wymagającym współpracy z Republiką Czeską. Oprócz zmodernizowania koryt rzek wraz dodatkową infrastrukturą techniczną (mury oporowe, stopnie wodne, jazy, zbiorniki retencyjne), niezbędnym jest nowoczesny system ostrzegania i alarmowania, bazujący na szybkim przekazywaniu danych, określających w czasie rzeczywistym wielkości opadów w zlewniach poszczególnych rzek oraz zmiany stanów wód na wodowskazach i wielkości przepływów.</p>	„5”

L.p.	Nazwa zagrożenia	Ogólna charakterystyka zagrożeń województwa opolskiego	Szczegółowa charakterystyka zagrożeń powiatu krapkowickiego – mapa ryzyka	Ocena ryzyka
1..	Powódzie (w tym zalania, zatopienia i katastrofalne zatopienia)	<p>POWODZIE ROZTOPOWE</p> <p>Mogą objąć swym zasięgiem obszary największe ze wszystkich rodzajów powodzi, natomiast nagłe wezbrania roztopowe mogą mieć charakter lokalny. Rejony najbardziej zagrożone to:</p> <p>Obszary zagrożone podtopieniami w czasie roztopów:</p> <ul style="list-style-type: none"> ➤ m. Żywocice, Rogów Opolski, Januszkowice gm. Krapkowice; ➤ m. Komorniki gm. Strzeleczyki; ➤ m. Krępna gm. Zdzieszowice; ➤ m. Obrowiec gm. Gogolin; <p>Duży wpływ na ograniczenie zasięgu powodzi roztopowych ma odpowiednia drożność rowów melioracyjnych.</p> <p>POWODZIE ZIMOWE</p> <p>Powódzie zimowe – najczęściej zatory lodowe pojawiają się na środkowych i dolnych odcinkach Odry i jej większych dopływów. W województwie opolskim zagrożenie powodzią wywołaną powstaniem zatoru lodowego jest znikome, gdyż największe rzeki (Odra i Nysa Kłodzka) mają uregulowany bieg. Niemniej jednak, bardzo często zatory lodowe na Odrze występują w okolicach Brzegu i Krapkowic, natomiast na Nysie Kłodzkiej w okolicy Lewina Brzeskiego.</p> <p>Należy liczyć się także z wystąpieniem zatorów lodowych na pozostałych rzekach województwa, zwłaszcza w rejonie mostów oraz obiektów hydrotechnicznych – jazów.</p> <p>Wystąpienie powodzi może być przyczyną zakłóceń w dostawie energii elektrycznej, ze względu na zniszczenie tras przesyłowych – przede wszystkim słupów linii najwyższych napięć zlokalizowanych na terenach zalewowych.</p> <p>EWAKUACJA</p> <p>W związku z przedstawioną charakterystyką, powódzie najbardziej dotkną mieszkańców wsi, mniej mieszkańców miast. Na terenach szczególnie zagrożonych należy liczyć się z możliwością organizowania ewakuacji w szerokim zakresie.</p>	<p>Skutki powodzi są bardzo rozległe i wielopłaszczyznowe, do których należy zaliczyć:</p> <ul style="list-style-type: none"> ➤ utrata życia ludzi i zwierząt, ewakuacja ludzi, w tym zapewnienie im warunków socjalno-bytowych, opieki medycznej, ➤ zalane grunty uprawowe, ➤ zalane drogi szlaki kolejowe, mosty, zniszczone i uszkodzone inne obiekty inżynierskie i techniczne, ➤ uszkodzone wały przeciwpowodziowe, ➤ zalane oczyszczalnie ścieków, szamba, wysypiska odpadów komunalnych i przemysłowych, ➤ uwolnienie bakterii chorobotwórczych (padłe zwierzęta, cmentarze) i znaczne ilości substancji chemicznych, ➤ zagrożenie epidemiologiczne, przede wszystkim: salmonelozą, dudem brzuszny, czerwotka bakteryjna, tężcem itp., ➤ konieczność zapewnienia wody dla ludności, zwłaszcza zdatnej do picia, ➤ przenoszenie do łańcucha pokarmowego bakterii chorobotwórczych, substancji chemicznych i toksyn, ➤ znaczne straty materialne, w tym utrata mienia uszkodzanych, ➤ zniszczona infrastruktura (sieć energetyczna, gazowa, ciepła itp.), ➤ konieczność zaangażowania znacznych sił i środków ratowniczych, w tym pododdziałów sił zbrojnych, wolontariatu, specjalistycznego sprzętu itp. 	„5”

1.2. Pożary

L.p.	Nazwa zagrożenia	Ogólna charakterystyka zagrożeń województwa opolskiego	Szczegółowa charakterystyka zagrożeń powiatu krapkowickiego – mapa ryzyka	Ocena ryzyka
2.	Pożary	<p>Pożar – to niekontrolowany proces spalania w miejscu do tego nieprzeznaczonym.</p> <p>Przyczyny pożarów:</p> <ul style="list-style-type: none"> ➤ wadliwa instalacja elektryczna, przebicie izolacji elektrycznej; ➤ zwarcie; ➤ podpalenia; ➤ nieumyślne zaproszenia ognia przez człowieka; ➤ wypadki komunikacyjne; ➤ wypalanie traw; ➤ susze; ➤ niedopałki papierosów; ➤ pozostawione bez nadzoru źródła ciepła; ➤ wadliwość instalacji gazowej; ➤ wyładowania atmosferyczne; ➤ samozapalenia – dotyczy substancji, które zostały silnie skoncentrowane w jednym miejscu, jak na przykład: wilgotne siano, wata, torf, węgiel, farby. W ich wnętrzu, ze względu na brak cyrkulacji powietrza, wytwarza się temperatura powyżej 200 °C (zazwyczaj powyżej 250 °C!), co prowadzi do tlenia, a dalej powstania płomieni. Niektóre rośliny (Pirofity) i całe formacje roślinne są przystosowane do okresowych pożarów, a ich budowa i wydzielane przez nie substancje (np. olejki eteryczne) sprzyjają samozapłonowi. <p>Skutki pożarów:</p> <ul style="list-style-type: none"> ➤ utrata zdrowia i życia ludzi oraz zwierząt; ➤ straty materialne, w tym mienia indywidualnego; ➤ prowadzenie ewakuacji zagrożonej ludności i zwierząt, mienia, dóbr kultury – zapewnienie osobom poszkodowanym warunków socjalno-bytowych; ➤ nieprzejezdna część ciągów komunikacyjnych kołowych i kolejowych; ➤ zniszczone budowle (obiekty inżynierskie) i lokalne środowisko naturalne; ➤ konieczność zapewnienia środków gaśniczych, w tym wody; ➤ konieczność użycia pododdziałów wojska, wolontariatu i specjalistycznego sprzętu (zaangażowanie znacznych sił i środków ratowniczych); ➤ naruszona (zniszczona) infrastruktura (sieć energetyczna, gazowa, energii ciepłej itp. 	<p>Pożary przestrzenne kompleksów leśnych i zwartej zabudowy. Zagrożenie pożarowe gminy wynika z występowania na jej terenie kilku kompleksów leśnych (około 24,4 % obszaru powiatu stanowią tereny leśne) i charakteru zabudowy, jej zawartości oraz konstrukcji zawierającej wiele łatwo zapalnych elementów. Występuje ono we wszystkich miejscowości powiatu. Do decydujących czynników powodujących zagrożenie pożarowe zaliczyć należy, nieostrożność osób dorosłych i dzieci podczas wypraw turystycznych, występowanie długotrwałych okresów bez opadów w miesiącach letnich, wypalanie traw oraz pozostałości roślinnych na polach graniczących z lasami. Ryzyko wystąpienia pożaru jest duże szczególnie w okresie letnim.</p> <p>Czynnikiem zwiększającym zagrożenie jest:</p> <ul style="list-style-type: none"> - brak opieki nad dziećmi, zwłaszcza w okresie żniw i prac polowych, - stan techniczny urządzeń grzewczo – kominowych, - stopień wyeksploatowania instalacji elektrycznej, -czynniki niezależne od człowieka (wyładowania atmosferyczne). <p>Obszary leśne na terenie powiatu:</p> <ul style="list-style-type: none"> ➤ Bory Niemodlińskie ➤ Popowicki Las ➤ Las Pod Białynką ➤ Las Odrowąż ➤ Las Buczyna ➤ Las Kanapeje ➤ Las Niwa ➤ Las Bieniownia ➤ Las Gawroniec ➤ Wysocki Las ➤ Kramski Las ➤ Las Miejski (Zdzieszowice) ➤ Las Łązek 	„3”

L.p.	Nazwa zagrożenia	Ogólna charakterystyka zagrożeń województwa opolskiego	Szczegółowa charakterystyka zagrożeń powiatu krapkowickiego – mapa ryzyka	Ocena ryzyka
2.	Pożary	<p>W charakterystyce zagrożenia przyjęto podział na pożary:</p> <ul style="list-style-type: none"> ➤ duże i bardzo duże mogące występować na terenach leśnych; ➤ w obiektach mieszkalnych, przemysłowych, użyteczności publicznej; ➤ upraw i nieużytków. <p>Na terenie Opolszczyzny obszary leśne stanowią 26,6 % powierzchni.</p> <p>Częstotliwość występowania takich pożarów jest niewielka. Na przestrzeni ostatnich trzech lat nie zanotowano dużych i bardzo dużych pożarów obszarów leśnych, jednakże, należy liczyć się z możliwością powstania pożarów tego typu. Mogą one być przyczyną zakłóceń na trasach komunikacyjnych prowadzących przez obszary leśne, a tym samym utrudnić dojazd do niektórych miejscowości lub spowodować brak dostępności do tych miejscowości</p> <p>Bory Niemodlińskie</p> <ol style="list-style-type: none"> 1. Utrudniona komunikacja: <ul style="list-style-type: none"> autostrada A4 na odcinku od Magnuszewiczki (gm. Niemodlin) poprzez ptn. część gm. Tułowice, do ptn. Zach. Przysiecz (gm. Prószków), dalej od ptn. wsch. Przysiecz do Rogowa (gm. Krapkowice); droga 40: Opole-Strzelce na odcinku od Grudziec do Nakła (gm. Tarnów Opolski); droga 40: Opole-Nysa na odcinku od Dąbrowy do ptn. Prądy (skrzyżowanie z autostradą A4); droga 29 na odcinku od Rogowa Opolskiego do wsch. Krapkowice. droga 414 na odcinku od Ligoty Pruszkowskiej do Smolarni (gm. Prószków). 2. Utrudniony dojazd do miejscowości: <ul style="list-style-type: none"> Tułowice, Ligota Tułowicka – gm. Tułowice; Rzymkowice – gm. Korfantów; Smolarnia, Zbychówice – gm. Strzeleczyki; Odrowąż, Rogów Opolski, Gwoździce – gm. Krapkowice; Ligota Pruszkowska – gm. Prószków; Dąbrowa, Lipowa – gm. Dąbrowa. 3. Miejscowości, do których drogi mogą być nieprzejezdne: <ul style="list-style-type: none"> Szydłów – gm. Tułowice; Prądy – gm. Dąbrowa; Suchy Bór – gm. Chrząstowice. 	<p>Oraz obszary leśne w bezpośredniej granicy z powiatem:</p> <ul style="list-style-type: none"> ➤ Las Łęgowy ➤ Las Kłodnicki 	„3”

L.p.	Nazwa zagrożenia	Ogólna charakterystyka zagrożeń województwa opolskiego	Szczegółowa charakterystyka zagrożeń powiatu krapkowickiego – mapa ryzyka	Ocena ryzyka
2.	Pożary	<p>Lasy Raciborskie:</p> <ol style="list-style-type: none"> 1. Utrudniona komunikacja: droga 407 na odcinku od Grabówka, Goszyce – gm. Bierawa. 2. Utrudniony dojazd do miejscowości: Grabówka – gm. Bierawa. 3. Miejscowości, do których drogi mogą być nieprzejezdne: Stara Kuźnia, Kotlarnia. Goszyce, Orłowice – gm. Bierawa. Ponadto, zagrożone mogą być Zakłady Azotowe Kędzierzyn-Koźle S.A., Fabryka Wyrobów Chemicznych: płn. wsch. Kędzierzyn-Koźle, Elektrownia: wsch. Kędzierzyn-Koźle. <p>W wyniku pożarów obszarów leśnych istnieje zagrożenia utrudnień komunikacyjnych na szlakach kolejowych:</p> <ul style="list-style-type: none"> ➤ linia kolejowa Opole – Jelcz (woj. dolnośląskie) na odcinku Karłowice, Kolonowskie gm. Popielów; ➤ linia kolejowa Kluczbork – Strzelce Opolskie na odcinku Lasowice Małe (gm. Lasowice Wielkie), Zębowice, Kolonowskie, Strzelce Opolskie; ➤ linia kolejowa Opole – Kędzierzyn-Koźle – Kuźnia Raciborska (woj. śląskie) na odcinku Przywory gm. Tarnów Opolskie, Gogolin oraz na odcinku płn. Kędzierzyn-Koźle do granicy z woj. śląskim w m. Solarnia gm. Bierawa; ➤ linia kolejowa Opole – Strzelce Opolskie na odcinku Malina (m. Opole), Tarnów Opolski i dalej na odcinku Zach. Otmice gm. Izbicko, Szymiszów gm. Strzelce Opolskie. <p>Najbardziej narażone kompleksy leśne, mogące stanowić zagrożenia dla życia i zdrowia ludzi, ich mienia oraz środowiska (prowadzące do zorganizowania ewakuacji), a jednocześnie powodować chaos komunikacyjny w województwie, to przede wszystkim Bory Niemodlińskie.</p>		„3”

1.3. Huraganowe wiatry/trąby powietrzne

L.p.	Nazwa zagrożenia	Ogólna charakterystyka zagrożeń województwa opolskiego	Szczegółowa charakterystyka zagrożeń powiatu krapkowickiego – mapa ryzyka	Ocena ryzyka
3.	huragany i trąby powietrzne, silne wiatry	<p>Huragany w Polsce – wiatry, których siła przekracza 33 m/s, dawniej występowały w Polsce bardzo sporadycznie lub były zjawiskiem w ogóle nienotowanym. W związku ze zmianami klimatu w ostatnich latach coraz częściej występują w Polsce, w miesiącach zimowych. Huragany powodują bardzo duże zniszczenia (pozrywane dachy domów, powalone drzewa, zerwane linie energetyczne).</p> <p>Trąba powietrzna, silny wir powietrzny powstający w chmurze burzowej (cumulonimbus). Ma wygląd leja lub kolumny sięgającej od podstawy chmur, do powierzchni Ziemi. Średnica trąby powietrznej wynosi zwykle poniżej 100 m, ale zdarzają się i takie, których średnica sięga 2 km. Maksymalną prędkość wiru określa się na 100-150 m/s. Trąbie powietrznej towarzyszy gwałtowny spadek ciśnienia oraz silne wiatry, powodujące bardzo duże zniszczenia, często wyładowania elektryczne, przelotne opady deszczu lub gradu. Podstawą zapewnienia bezpieczeństwa ludzi żyjących w obszarze zagrożenia huraganami jest system wczesnego ostrzegania, zorganizowany przez służbę meteorologiczną. Analiza dostępnych informacji pozwala na ogłaszanie alarmu o zagrożeniu na co najmniej dobę przed huraganem, dając tym samym czas na zabezpieczenie domów i ewakuację z zagrożonego terenu</p> <p>Stosowana jest 3-stopniowa skala szacowania skutków działania wiatru:</p> <p>1 stopień - uszkodzenia budynków, dachów; szkody w drzewostanie, łamanie gałęzi i drzew; utrudnienia komunikacyjne;</p> <p>2 stopień - uszkodzenia budynków, dachów; łamanie i wrywanie drzew z korzeniami; utrudnienia w komunikacji; uszkodzenia linii napowietrznych;</p> <p>3 stopień - niszczenie zabudowań, zrywanie dachów; niszczenie linii napowietrznych; duże szkody w drzewostanie; znaczne utrudnienia w komunikacji; zagrożenie życia.</p> <p>W dniu 15 sierpnia 2008 r. nastąpiło przejście trąby powietrznej przez teren województwa opolskiego i dotknęło następujące miejscowości:</p> <ul style="list-style-type: none"> ➤ w gminie Strzelce Opolskie: Błotnica Strzelecka; ➤ w gminie Ujazd: Balcarzowice, Jaryszów (przysiółek Kolonia), Sieronowice, Stary Ujazd (przysiółek Kopanina), Zimna Wódka. 	<p>Huragany, trąby powietrzne, silne wiatry- Gwałtowne zjawiska meteorologiczne są bardzo trudne do wcześniejszego wykrycia i precyzyjnego ustalenia miejsca, w którym mogą wystąpić, ich zakresu, rozległości i intensywności, co jest warunkiem odpowiedniego (adekwatnego do sytuacji) reagowania. Występowanie tych zagrożeń jest oraz częstsze. Wskutek progresywnego charakteru zmian klimatycznych i coraz częściej występujących anomalii pogodowych, mogą na terenie powiatu występować zagrożenia meteorologiczne w postaci silnych huraganowych wiatrów, połączonych z dużymi opadami deszczu, powodującymi lokalne podtopienia.</p> <p>Analiza obserwowanych prędkości wiatru, które powodują pierwsze zniszczenia wykazała, że wartością progową jest prędkość 17 m/s. Skala zniszczeń postępuje oczywiście w miarę przyrostu prędkości wiatru. Według <i>klasyfikacji maksymalnych prędkości wiatru i skutków ich działania</i> już przy prędkości od 25 do 28 m/s można mówić o wiatrach huraganowych powodujących znaczne uszkodzenia budynków, wież i kominów oraz utrudniających jazdę samochodów osobowych po szosie.</p> <p>W przedziale 29 – 32 m/s mamy do czynienia z gwałtownymi wiatrami huraganowymi, powodującymi zniszczenia zabudowań, zrywanie odcinków linii energetycznych oraz utrudniających jazdę samochodów ciężarowych.</p> <p>Natomiast w przypadku huraganu siła wiatru osiąga prędkość od 33 – 55 m/s . Przewidywane skutki takiego zjawiska to: zrywanie przez wiatr całego poszycia dachów, wrywanie dużych drzew z korzeniami na większych przestrzeniach, zrywanie linii przesyłowych, niszczenie konstrukcji budowlanych oraz „zdmuchiwanie” z szosy jadących samochodów.</p> <p>Z dotychczasowych doświadczeń wynika, że tego typu zagrożenia najbardziej dotkną mieszkańców wsi, mniej mieszkańców miast (ale w przypadku ich wystąpienia</p>	„3”

L.p.	Nazwa zagrożenia	Ogólna charakterystyka zagrożeń województwa opolskiego	Szczegółowa charakterystyka zagrożeń powiatu krapkowickiego – mapa ryzyka	Ocena ryzyka
3.	huragany i trąby powietrzne, silne wiatry	Katakizm łamał drzewa jak zapalki, przewracał kilkotonowe ciężarówki, zrywał dachy, a nawet burzył ceglane ściany budynków, zranił także kilkanaście osób oraz zabił 2 osoby. Niszczycielska burza, z której zeszło tornado, kilkadziesiąt minut później przesunęła się w rejon Częstochowy, przynosząc po drodze kolejne trąby powietrzne powodujące liczne i poważne szkody.	w miastach skutki mogą być bardziej rozległe i liczba osób poszkodowanych znacznie większa). W obu przypadkach należy liczyć się z możliwością zorganizowania ewakuacji.	„3”

1.4. Mrozy i opady śniegu

L.p.	Nazwa zagrożenia	Ogólna charakterystyka zagrożeń województwa opolskiego	Szczegółowa charakterystyka zagrożeń powiatu krapkowickiego – mapa ryzyka	Ocena ryzyka
4.	Mrozy i opady śniegu	<p>MRÓZ – stan, kiedy temperatura powietrza na otwartej przestrzeni jest niższa od temperatury zamarzania wody (0 °C) w normalnych warunkach. Za okres ekstremalnie niskiej temperatury przyjmuje się spadek temperatury do – 20⁰ C i niżej przez przynajmniej 2 doby. W aspekcie społecznym natomiast o silnych mrozach mówimy wtedy, gdy chłód staje się przyczyną śmierci ludzi i powoduje straty materialne.</p> <p>Wystąpienie silnych mrozów może stać się poważnym utrudnieniem dla funkcjonowania gospodarki oraz systemu komunikacyjnego, w tym:</p> <ul style="list-style-type: none"> ➤ zakłócenia systemu zaopatrywania w surowce energetyczne (węgiel) do ciepłowni i elektrowni; ➤ awarie naftociągów i gazociągów; <p>W skali roku najniższe temperatury powietrza w województwie opolskim, o wysokości –16⁰ C występują z prawdopodobieństwem 50%, a temperatury o wysokości –24⁰ C z prawdopodobieństwem poniżej 10%. Wystąpienie tych temperatur nie wykazuje wyraźnego zróżnicowania przestrzennego, a okres ich pojawienia pokrywa się z okresem wystąpienia dni bardzo mroźnych. Rozciągłość przestrzenna zjawiska jest bardzo ograniczona i ściśle powiązana z lokalnymi warunkami topograficznymi.</p> <p>Skutki mrozu mogą sparaliżować m.in. życie całych osiedli lub gospodarstw domowych. Mogą również powodować zagrożenia utraty życia, zdrowia i mienia, a także mieć negatywny wpływ na środowisko naturalne.</p> <ul style="list-style-type: none"> ➤ Mróz stanowi szczególnie poważne zagrożenie dla osób bezdomnych, co powoduje konieczność rozwijania bazy noclegowej i zapewnienia im pomocy socjalno-bytowej. <p>ŚNIEG – opad atmosferyczny w postaci kryształków lodu o kształtach głównie sześcioramiennych gwiazdek, łączących się w płatki śniegu. Po opadnięciu na ziemię tworzy porowatą pokrywę śnieżną o niewielkiej gęstości także zwaną śniegiem. Opadom śniegu niejednokrotnie może towarzyszyć:</p>	<p>Niespodziewane i obfite opady śniegu mogą sparaliżować funkcjonowanie społeczeństwa na znacznych obszarach. Powodują zakłócenia, a nawet całkowity zastój komunikacji, zrywają linie energetyczne i telekomunikacyjne, odcinając w ten sposób całe miejscowości od świata. Opady śniegu mogą być również groźne, gdy pojawiają się w okresie wiosennym lub jesiennym. Efektem niskich temperatur i śniegu w porach ciepłych mogą być olbrzymie straty w rolnictwie. W naszym klimacie śnieżycy nie są czymś nadzwyczajnym, ale niemal co roku dezorganizują życie kraju, powodując zakłócenia w komunikacji. Niskie temperatury powodują uszkodzenie torów kolejowych, linii energetycznych i telekomunikacyjnych oraz wodociągów. Ludziom zagraża odmrożenie a nawet śmierć.</p> <p>Inne zagrożenia związane ze śnieżycami i mrozami:</p> <ul style="list-style-type: none"> -zagrożenia dla zdrowia i życia pasażerów pojazdów, szczególnie autobusów i samochodów osobowych, które utknęły w zaspach; -utrudnienia komunikacyjne na drogach związane zarówno z zaspami śnieżnymi jak i ze znacznym ograniczeniem widzialności; -utrudnienia dla działań służb ratowniczych i komunalnych związane z utrudnieniami dojazdu do miejsc gdzie miały miejsce niebezpieczne zdarzenia; -wzrost liczby wypadków na szlakach komunikacyjnych w tym z udziałem pieszych; -katastrofa budowlana spowodowana zawaleniem się obiektu pod wpływem ciężaru śniegu i lodu; -odcięcie miejscowości od tzw. „świata” powodujące zagrożenie dla egzystencji ludności ze względu na ograniczone możliwości dostępu do ośrodków zdrowia, dostaw leków, żywności i środków higieny osobistej; -zerwanie linii wysokiego napięcia pod ciężarem śniegu i powstanie przerw w zaopatrzeniu społeczeństwa w energię elektryczną. 	„3”

L.p.	Nazwa zagrożenia	Ogólna charakterystyka zagrożeń województwa opolskiego	Szczegółowa charakterystyka zagrożeń powiatu krapkowickiego – mapa ryzyka	Ocena ryzyka
4.	Mrozy i opady śniegu	<ul style="list-style-type: none"> ➤ Śnieżycyca – gwałtowny, obfity opad śniegu, często ograniczający widoczność. ➤ Zawieja – zjawisko hydrometeorologiczne, polegające na połączeniu opadów śniegu z silnym wiatrem. Zamieć śnieżna – śnieg podnoszony z powierzchni ziemi przez wiatr i niesiony wraz z wiatrem. Zamiecie powodują przenoszenie śniegu, tworząc zaspę śnieżną nieraz o dużych wysokościach. Rozróżnia się dwa rodzaje zamieci. Niska, nie przesłaniająca dalekiej widoczności, podnosząca śnieg na wysokość do 2m oraz wysoka – przesłaniająca widoczność po horyzont. ➤ Grad – opad atmosferyczny w postaci bryłek lodu (nazywanych gradzinami lub gradowinami) o średnicy od 5 mm do 50 mm. ➤ Burza lodowa – zjawisko pogodowe polegające na intensywnych opadach marznącego deszczu, powodujących poważne utrudnienia komunikacyjne lub nawet katastrofalne skutki dla przyrody oraz napowietrznej infrastruktury energetycznej i telekomunikacyjnej – w wyniku osadzania się na powierzchni znacznych ilości lodu. <p>Obfite opady śniegu mogą spowodować następujące skutki:</p> <ul style="list-style-type: none"> ➤ zakłócenia w funkcjonowaniu transportu drogowego i kolejowego (całkowity jego zanik); ➤ zakłócenia systemów zaopatrywania w energię, gaz i paliwa itp. <p>co w konsekwencji prowadzić może do zagrożenia zdrowia i życia ludzi, utraty zwierząt, znacznych strat materialnych.</p> <p>Długotrwałe obfite opady śniegu, powodujące zaleganie grubej jego warstwy (zwłaszcza przy utrzymujących się niskich temperaturach) stanowić mogą przesłankę do powstania powodzi – przy nagłym jego topnieniu następuje gwałtowne wezbranie stanu wody – przede wszystkim w rejonach, które w okresie prognozowania trudno jest dokładnie zlokalizować.</p> <p>Głównym przedsięwzięciem mającym na celu ograniczenie szkód i strat spowodowanych obfitymi opadami śniegu jest informowanie o tym społeczeństwa z odpowiednim wyprzedzeniem.</p>		„3”

1.5. Susza i upały

L.p.	Nazwa zagrożenia	Ogólna charakterystyka zagrożeń województwa opolskiego	Szczegółowa charakterystyka zagrożeń powiatu krapkowickiego – mapa ryzyka	Ocena ryzyka
5.	Susze i upały	<p>SUSZA – długotrwały okres bez opadów atmosferycznych lub nieznacznym opadem w stosunku do średnich wieloletnich wartości.</p> <p>Wyróżnia się m.in. suszę atmosferyczną, glebową i fizjologiczną:</p> <ul style="list-style-type: none"> ➤ susza atmosferyczna ma miejsce, gdy przez 20 dni nie występują opady deszczu; ➤ susza glebowa oznacza niedobór wody w glebie, powodujący straty w rolnictwie; ➤ susza fizjologiczna w środowisku jest woda, ale nie może być pobrana. <p>Susze atmosferyczna i glebowa zanikają stosunkowo szybko.</p> <p>UPAŁ – pojęcie meteorologiczne opisujące stan pogody, gdy temperatura powietrza przy powierzchni ziemi przekracza +30 °C. W języku potocznym używane jest również pojęcie "skwar"</p> <p>Polski rekord temperatury to +40,2°C w cieniu, zanotowany 29 lipca 1921 w Prószkowie koło Opola.</p> <p>Rejon Opolszczyzny należy do obszarów, w których deficyt opadów jest rzędu od 100 do 200 mm. W hierarchii potrzeb obszarowych małej retencji, potrzeba budowy zbiorników małej retencji jest w województwie opolskim, w skali kraju, jedną z najmniejszych.</p> <p>Susze na Opolszczyźnie występują okresowo w rejonie zlewni Nysy Kłodzkiej, Kłodnicy i Osobłogi. Mogą one być złagodzone przez wprowadzenie odpowiednich zabiegów melioracyjnych i agrotechnicznych zwiększających retencję oraz poprzez dobranie roślin uprawnych, odpornych na suszę.</p> <p>Województwo charakteryzuje się najcieplejszym w Polsce klimatem. Średnia temperatura lipca to 19^o C, a w styczniu –20^o C. Najcieplejszą miejscowością jest Opole: średnia roczna temperatura 8,6^o C. Najchłodniejsze lata występują w Głuchołazach i Głubczycach.</p>	<p>Skutkami takich ekstremalnie wysokich temperatur są:</p> <ul style="list-style-type: none"> - uszkodzenia nawierzchni dróg wykonanych z masy mineralno-bitumicznej co w konsekwencji może doprowadzić do katastrof komunikacyjnych - obniżenie poziomu wód podziemnych i brak wody w studniach przydomowych - wysokie temperatury powodują wysuszenie ściółki leśnej, co zwiększa groźbę pożaru (wielkoobszarowe pożary lasów, które powodują olbrzymie straty materialne i katastrofę ekologiczną oraz utrudnienia w korzystaniu z dróg przebiegających przez las oraz w jego pobliżu a dodatkowo niski poziom lustra wody w akwenach wodnych będzie ograniczał możliwość wykorzystania jej do celów gaśniczych) - koszty organizacji dowozu wody do miejscowości gdzie jej brakuje - zagrożenia dla zdrowia i życia ludzi i zwierząt <p>Susze- Z wysokimi temperaturami łączy się też inna klęska żywiołowa – susza. Jest to zjawisko rozciągnięte w czasie, związane z długotrwałym niedoborem wody na danych obszarze. Powoduje zniszczenie gleby i upraw rolnych, co może pociągnąć za sobą znaczny wzrost cen żywności a nawet klęskę głodu.</p> <p>Zagrożenie to powoduje przede wszystkim:</p> <ul style="list-style-type: none"> ➤ przesuszenie gleby; ➤ zmniejszenie lub całkowite zniszczenie upraw roślin, a co za tym idzie mogą być przyczyną dużych trudności w zaopatrzeniu ludności w żywność; ➤ zmniejszenie zasobów wody pitnej; ➤ zwiększone prawdopodobieństwo katastrofalnych pożarów. <p>Wysokie temperatury:</p> <ul style="list-style-type: none"> ➤ niszczą nawierzchnie dróg, tory kolejowe oraz linie energetyczne; ➤ mogą być przyczyną utraty życia lub zdrowia; ➤ mogą powodować nadmierne obciążenie służby zdrowia, wynikające ze zwiększonej liczby potrzebujących pomocy. 	„3”

1.6. Skazenia chemiczno-ekologiczne

L.p.	Nazwa zagrożenia	Ogólna charakterystyka zagrożeń województwa opolskiego	Szczegółowa charakterystyka zagrożeń powiatu krapkowickiego – mapa ryzyka	Ocena ryzyka
6.	Skażenie chemiczno - ekologiczne	<p>Skażenia chemiczno-ekologiczne powstają od niekontrolowanego wyzwolenia się niebezpiecznych środków chemicznych (NSCh) w wyniku:</p> <ul style="list-style-type: none"> ➤ awarii instalacji powstających z przyczyn obiektywnych; ➤ niewłaściwego zabezpieczenia przechowywanych w określonych zakładach pracy NSCh, spowodowanych błędami ludzkimi; ➤ zaniedbania wyspecjalizowanych służb odpowiedzialnych za właściwą gospodarkę niebezpiecznymi odpadami chemicznymi; ➤ niewłaściwego zabezpieczenia odpadów chemicznie niebezpiecznych; ➤ niekompetencji osób pracujących z niebezpiecznymi substancjami chemicznymi; ➤ katastrofy komunikacyjnej; ➤ klęski żywiołowej (powódzie, wichury, pożary); ➤ działalności terrorystycznej. <p>Podstawowe zagrożenia skażenia chemiczno-ekologicznego stwarzają obiekty produkcyjne lub magazynowe, w których znajdują się duże ilości substancji chemicznych niebezpiecznych dla zdrowia i życia oraz dla środowiska naturalnego. W wyniku przedstawionych wyżej przyczyn może nastąpić ich uwolnienie do otoczenia, wybuch lub pożar.</p> <p>Potencjalne zagrożenie stwarzają cysterny samochodowe przewożące NSCh oraz pojazdy przewożące butle i inne pojemniki, które mogą ulec wypadkowi (awarii) w czasie transportu. Trasy przewozu NSCh prowadzą przez duże węzły kolejowe i drogowe położone na terenie miast, co zwiększa potencjalne skutki różnych wypadków.</p> <p>Zagrożenia wynikające z uwolnienia NSCh, mogą powodować skażenie środowiska, ludzi i zwierząt, a w przypadku gwałtownego uwolnienia – wybuch. Skala ich toksyczności jest bardzo szeroka. Obejmuje ona przede wszystkim substancje o wyjątkowo dużej toksyczności np. chlor, fosgen, cyjanki.</p> <p>Pewna ich część, oprócz właściwości toksycznych, stwarza również zagrożenie pożarowe, a w połączeniu z powietrzem tworzy mieszaniny wybuchowe. Należą do nich:</p> <ul style="list-style-type: none"> ➤ amoniak, ➤ wodór, ➤ aceton, ➤ acetylen. <p>Inną grupę stanowią materiały wybuchowe: trotyl, heksogen, pentryt.</p>	<p>Skażenia mogą być następstwem: poważnej awarii w zakładach pracy wykorzystujących niebezpieczne środki chemiczne, stwarzając lokalne niebezpieczeństwo obejmujące rejon zakładu i obszar do niego przyległy oraz możliwość jednostkowego porażenia od kilkudziesięciu do kilkuset ludzi. Szczególnie groźne może być uwolnienie się niebezpiecznych środków chemicznych w czasie transportu kolejowego bądź drogowego w wyniku awarii cystern w rejonach gęsto zaludnionych.</p> <p>Następstwa Zagrożeń chemicznych:</p> <ul style="list-style-type: none"> ➤ skażenie artykułów rolno – spożywczych, ➤ rozprzestrzenianie się ww. substancji z wodą popowodziową; ➤ przedostanie się niebezpiecznych substancji chemicznych do powietrza atmosferycznego, ujęć wody pitnej oraz wód śródlądowych; ➤ działanie środków chemicznych na ludzi: <ul style="list-style-type: none"> – trujące – powodują ostre lub przewlekłe zatrucia prowadzące często do zejść śmiertelnych, – szkodliwe – powodują schorzenia ustroju na wskutek zatrucia, – żrące – po zetknięciu z żywą tkanką powodują jej zniszczenie, – drażniące – wywołują stany zapalne skóry, błon śluzowych i oczu, – neurotoksyczne – mogą uszkodzić centralny układ nerwowy i nerwy obwodowe, – alergiczne – wywołują w ustroju odczyn typu uczuleniowego, – narkotyczne – mogą wywołać stan oszołomienia lub utraty przytomności, – rakotwórcze – mogą być przyczyną powstania zmian nowotworowych w organizmie, – mutagenne – mogą powodować uszkodzenia aparatu dziedzicznego (DNA), zmienić cechy dziedziczne potomstwa. <p>Awarie tego typu mogą ponadto wymusić konieczność:</p> <ul style="list-style-type: none"> ➤ zorganizowania ewakuacji ludności i zapewnienia jej odpowiednich warunków socjalno-bytowych, ➤ organizacji objazdów, ➤ użycia zwiększonej liczby sił i środków ratowniczych, w tym medycznych; 	„2”

L.p.	Nazwa zagrożenia	Ogólna charakterystyka zagrożeń województwa opolskiego	Szczegółowa charakterystyka zagrożeń powiatu krapkowickiego – mapa ryzyka	Ocena ryzyka
6.	Skażenie chemiczno - ekologiczne	<p>Na terenie województwa opolskiego, w wyniku poważnej awarii przemysłowej lub katastrofy w ruchu kolejowym lub drogowym mogą wystąpić następujące zagrożenia:</p> <ul style="list-style-type: none"> ➤ emisja do powietrza i wytworzenie się chmury toksycznych substancji - chloru, amoniaku, kwasu fluorowodorowego. ➤ pożar – acetonu, amoniaku, benzenu, toluenu, benzyny, oleju napędowego itp. ➤ wyciek substancji szkodliwych dla środowiska wodnego – oleju popirolitycznego, oleju antracenowego, ➤ wybuch substancji niebezpiecznych - amoniaku, amonitu, trotylu, dynamitu, azotanu amonu, tlenu etylenu, tlenku propylenu, propanu-butanu, propyleny. <p>Możliwe są również połączone zagrożenia np. pożar + chmura toksycznych produktów spalania wraz ze szkodliwymi dla środowiska wodnego wodami pogaśniczymi.</p>	<ul style="list-style-type: none"> ➤ użycia dużej liczby specjalistycznego sprzętu; organizowanie punktów informacyjnych i informowanie ludności. <p style="text-align: center;">ZAKŁADY PRZEMYSŁOWE</p> <p>Zagrożenia te obejmują głównie duże ośrodki i zakłady przemysłu chemicznego i energetyki powiatu.</p> <p>Ryzyko powstania awarii chemicznej dotyczy między innymi kompleksu Zakładów Koksowniczych w Zdieszowicach, Składu Materiałów Wybuchowych „Górażdże” w Górażdżach a także składów magazynowych zlokalizowanych w większych miastach powiatu. Mogą one zagrazić życiu i zdrowiu ludności oraz spowodować skażenie środowiska (np. amoniak, chlor)</p> <p style="text-align: center;">DROGI</p> <p>Awarie w transporcie drogowym z udziałem materiałów niebezpiecznych, w tym NSCh stwarzając będą poważne zagrożenie dla ludzi i środowiska, gdyż mogą się zdarzyć w różnych rejonach województwa, praktycznie o każdej porze doby, powodując powstanie stref skażeń o zasięgu do kilkunastu kilometrów od miejsca zdarzenia, a w konsekwencji spowodować zakłócenia komunikacyjne.</p> <p>Ze względu na najbardziej obciążone przewozem materiałów niebezpiecznych szczególnie narażone są tereny:</p> <ul style="list-style-type: none"> ➤ w ciągu autostrady A-4, ➤ w ciągu drogi krajowej 45 Opole - Kędzierzyn-Koźle. Na terenie powiatu droga biegnie od m. Stradunia do m. Dąbrówka Górna. Na trasie znajduje się zjazd z autostrady A-4. Wjazd do jednostki wojskowej nr 1946 umiejscowiony jest na tejże trasie. ➤ w ciągu drogi wojewódzkiej nr 409 Moszna - Krapkowice - Gogolin - Dąbrówka - Strzelce Opolskie. ➤ w ciągu drogi wojewódzkiej nr 426 Opole - Krapkowice - Zdieszowice - Kędzierzyn-Koźle. Na trasie znajduje się zjazd z autostrady A-4 a cała trasa to istotny węzeł dojazdowy do zakładów zlokalizowanych w powiecie oraz zakładów na terenie Opola (dz. Metalchem) ➤ w ciągu drogi wojewódzkiej nr 416 Krapkowice - Głubczyce. Na terenie powiatu droga biegnie z m. Głogówek do m. Krapkowice. ➤ W ciągu drogi powiatowej 423 Kędzierzyn-Koźle - Górażdże 	„2”

L.p.	Nazwa zagrożenia	Ogólna charakterystyka zagrożeń województwa opolskiego	Szczegółowa charakterystyka zagrożeń powiatu krapkowickiego – mapa ryzyka	Ocena ryzyka
6.	Skażenie chemiczno - ekologiczne		<p style="text-align: center;">TRASY KOLEJOWE</p> <p>Awarie w transporcie kolejowym z udziałem materiałów niebezpiecznych, w tym NSCh stwarzać będą również poważne zagrożenie dla ludzi i środowiska, gdyż analogicznie do awarii w transporcie drogowym, mogą się zdarzyć praktycznie o każdej porze doby, powodując powstanie stref skażeń o zasięgu do kilkunastu kilometrów od miejsca zdarzenia, a w konsekwencji spowodować zakłócenia komunikacyjne. Trasą kolejową po której przewożone są materiały niebezpieczne jest linia kolejowa Opole - Kędzierzyn-Koźle, która na terenie powiatu biegnie przez miejscowości: Górażdże - Gogolin - Jasiona - Zdieszowice.</p> <p style="text-align: center;">SKŁADOWISKA</p> <p>Zagrożenie mogą powodować także materiały niebezpieczne przechowywane na składowiskach. Podstawowym sposobem postępowania z materiałami niebezpiecznymi (przede wszystkim odpadami komunalnymi i przemysłowymi) jest składowanie. Wśród istniejących składowisk największą ilość nagromadzono na składowisku leżącym na terenie miasta Gogolin.</p> <p style="text-align: center;">EWAKUACJA</p> <p>W związku z wyżej przedstawioną charakterystyką, zagrożenia związane z awariami w zakładach przemysłowych i składowiskach dotkną przede wszystkim mieszkańców miast, w których te zakłady i składowiska się znajdują, a w bardzo małym stopniu ludność okolicznych wsi.</p> <p>W przypadku skażeń chemicznych na drogach i trasach kolejowych – trudno jest dokonać zróżnicowania miejscowego. Można zakładać, że w przypadku awarii chemicznej jej skutki obejmą zdecydowanie większą liczbę ludności miast.</p> <p>Należy liczyć się z koniecznością zaplanowania, przygotowania i zorganizowania ewakuacji ludności (zwierząt) z rejonów zagrożonych</p>	„2”

1.7. Zagrożenia związane z wystąpieniem zdarzeń radiacyjnych

L.p.	Nazwa zagrożenia	Ogólna charakterystyka zagrożeń województwa opolskiego	Szczegółowa charakterystyka zagrożeń powiatu krapkowickiego – mapa ryzyka	Ocena ryzyka
7.	Zagrożenia związane z wystąpieniem zdarzeń radiacyjnych	<p>Zdarzeniem radiacyjnym określa się wydarzenie na terenie kraju lub poza jego granicami, związane z materiałem jądrowym, źródłem promieniowania jonizującego, odpadem promieniotwórczym lub innymi substancjami promieniotwórczymi, powodujące lub mogące powodować zagrożenie radiacyjne, stwarzające możliwość przekroczenia wartości granicznych dawek promieniowania jonizującego określonych w obowiązujących przepisach, a więc wymagające podjęcia pilnych działań w celu ochrony ludzi.</p> <p>W przypadku zaistnienia sytuacji awaryjnej (zdarzenia radiacyjnego) przewiduje się podejmowanie działań interwencyjnych określonych w rozporządzeniu Rady Ministrów z dnia 18 stycznia 2005 r. w sprawie planów postępowania awaryjnego w przypadku zdarzeń radiacyjnych (Dz. U. z 2005 r. Nr 20, poz. 169) – odrębnie dla zdarzeń ograniczonych do terenu jednostki organizacyjnej (zdarzenia "zakładowe"), odrębnie natomiast dla zdarzeń, których skutki występują poza jednostkami organizacyjnymi (zdarzenia "wojewódzkie" i "krajowe", w tym o skutkach transgranicznych).</p> <p>We wszystkich działaniach interwencyjnych (do ich prowadzenia zobligowani są, w zależności od zasięgu skutków zdarzenia: kierownik jednostki, wojewoda lub Minister Spraw Wewnętrznych i Administracji) – Prezes Państwowej Agencji Atomistyki (PAA), poprzez kierowane przez niego Centrum ds. Zdarzeń Radiacyjnych (CEZAR), pełni rolę informacyjno-konsultacyjną, również w zakresie oceny poziomu dawek i skażeń oraz innych ekspertyz i działań na miejscu zdarzenia, przekazywania informacji dla społeczności, przekazywania informacji do organizacji międzynarodowych i państw ościennych.</p> <p>Prawdopodobieństwo wystąpienia zagrożeń radiacyjnych ludności w Polsce jest znikome, niemniej jednak Prezes PAA dysponuje systemem pozwalającym na ocenę sytuacji radiacyjnej kraju oraz podejmowanie decyzji o koniecznych działaniach.</p> <p>Przyczyny powstawania zagrożeń radiacyjnych:</p> <ul style="list-style-type: none"> ➤ awarie elektrowni atomowych w sąsiednich państwach; ➤ katastrofy komunikacyjne powstałe podczas transportu materiałów promieniotwórczych; ➤ akty terrorystyczne z użyciem materiałów radioaktywnych; ➤ zaniedbanie wyspecjalizowanych służb odpowiedzialnych za właściwą gospodarkę niebezpiecznymi odpadami promieniotwórczymi; ➤ niewłaściwe zabezpieczenie miejsc przechowywania otwartych źródeł promieniowania jonizującego; ➤ prowadzenie działań ratowniczych w obecności izotopów i materiałów promieniotwórczych. 	<p>Zagrożenie dla powiatu stwarzają elektrownie rozmieszczone poza granicami Polski. Zagrożenie ludności powiatu krapkowickiego (jak i całego kraju) jest niewielkie. Kiedy dojdzie do promieniowania radiacyjnego trudno je wyraźnie zróżnicować przestrzennie (regionalnie).</p> <p>Najbliższe granice województwa zlokalizowane są elektrownie w Czechach i Słowacji:</p> <ul style="list-style-type: none"> ➤ Mohowce – ok. 220 km*, ➤ Dukowany – ok. 235 km*, ➤ Jaśłowskie Bohowice – ok. 242 km*, ➤ Temelin –310 km* – (* - odległość od Opola). <p>Nie można wykluczyć awarii elektrowni położonych w dalszej odległości od granic województwa: 22 elektrownie na terenie Niemiec, 4 elektrownie w Holandii, 4 elektrownie w Belgii, 1 elektrownia w Danii, elektrownie na terenie Ukrainy, w których technologie budowy i wytwarzania energii są przestarzałe.</p> <p>Jednostki organizacyjne prowadzące działalność związaną z narażeniem na promieniowanie jonizujące zlokalizowane w województwie opolskim nie stwarzają istotnego zagrożenia, a ewentualne zdarzenia z uwolnieniem substancji promieniotwórczych mogą mieć tylko rozmiar lokalny, możliwy do opanowania przez służby tych jednostek i pracowników.</p> <p>Wystąpienie zagrożenia związanego ze zdarzeniem radiacyjnym nie wykazuje wyraźnego zróżnicowania przestrzennego w powiecie.</p> <p>W przypadku jego wystąpienia należy liczyć się z koniecznością zorganizowania ewakuacji, względnie stałego przesiedlenia ludności – szczegóły znajdują się w „Wojewódzkim planie postępowania awaryjnego na wypadek zdarzeń radiacyjnych”.</p>	„1”

1.8. Zagrożenia epidemiczne i epidemia

L.p.	Nazwa zagrożenia	Ogólna charakterystyka zagrożeń województwa opolskiego	Szczegółowa charakterystyka zagrożeń powiatu krapkowickiego – mapa ryzyka	Ocena ryzyka
8.	Zagrożenia epidemiczne i epidemia	<p>Zagrożenie epidemiczne – to wystąpienia ognisk chorób zakaźnych o nieznaney lub znanej etymologii, rozprzestrzeniających się wśród społeczeństwa skutkujących masowym wzrostem zachorowań i ilości zgonów. Wymagają bezwzględnego odizolowania i kwarantanny na rozległym obszarze. Zagrożenie to może wystąpić przez zapowietrzenie lub katastrofy ekologiczne, w miejscach, gdzie dochodzi do uszkodzeń sieci wodno-kanalizacyjnej oraz systemów dostaw wody pitnej.</p> <p>W ostatnich dziesięcioleciach doszło do znacznej poprawy sytuacji epidemiologicznej w zakresie chorób zakaźnych na świecie, w tym także w Polsce. W okresie międzywojennym choroby zakaźne stanowiły w Polsce główną przyczynę zgonów powodując 20% śmiertelność, obecnie odsetek ten zmniejszył się poniżej 1%. Powszechna opinia o dobiegającej końca erze chorób zakaźnych uspiła czujność wielu ekspertów i decydentów.</p> <p>Źródła zagrożeń.</p> <p>Potencjalne skutki:</p> <ul style="list-style-type: none"> ➤ dezorganizacja funkcjonowania lokalnych społeczności, włącznie z ograniczeniem swobód obywatelskich; ➤ dodatkowe wydatki związane z: zakupem szczepionek dla dzieci i osób z grupy ryzyka i zorganizowania warunków izolacji lub kwarantanny; ➤ konieczność hospitalizacji dużej liczby pacjentów w przypadku epidemii chorób zakaźnych wymagających leczenia szpitalnego; ➤ konieczność zorganizowania warunków izolacji lub kwarantanny poprzez zapewnienie odpowiednich pomieszczeń, wyposażenia oraz osób posiadających odpowiednie kwalifikacje; ➤ czasowe ograniczenie w ruchu osobowym; ➤ czasowe ograniczenie funkcjonowania określonych instytucji i zakładów pracy; ➤ czasowe trudności w dostawie mediów (wody, prądu, gazu oraz ciepła); ➤ czasowe trudności w zaopatrzeniu ludności w podstawowe artykuły oraz leki; ➤ wprowadzenie zakazu organizowania widowisk, zgromadzeń i innych skupisk ludzkich; ➤ konieczność wykonywania określonych zabiegów sanitarnych, jeżeli wykonanie ich wiąże się z funkcjonowaniem określonych obiektów produkcyjnych, usługowych, handlowych i innych; ➤ konieczność wprowadzenia określonych szczepień ochronnych; <p>konieczność udostępniania nieruchomości, lokali, terenów i dostarczenia środków transportu do działań przeciwepidemicznych.</p> <p>Epidemie atakowały zazwyczaj duże skupiska ludzkie, w których zjadliwość choroby wzrastała ze względu na łatwość przenoszenia patogenów i fatalne warunki sanitarne.</p>	<p>W ostatnich latach pojawiło się na świecie co najmniej 30 nowych chorób zakaźnych, w większości chorób odzwierzęcych, o wysokim stopniu zakaźności i wysokiej śmiertelności. Są to między innymi gorączki krwotoczne:</p> <ul style="list-style-type: none"> -Lassa -Marburg -Ebola -zakażenia HIV i zachorowania na AIDS -choroby prionowe (w tym BSE) -legionelloza i inne. <p>Część chorób zakaźnych po okresie zacisza epidemicznego ponownie ujawniło swoją aktywność np.:</p> <ul style="list-style-type: none"> -gruźlica -malaria -gorączka denga -gorączka Q. <p>W ostatnich latach na terenie powiatu krapkowickiego nie odnotowano zachorowań na w/w choroby przez co wskaźnik ryzyka wystąpienia epidemii chorób zakaźnych na terenie powiatu jest stosunkowo niski.</p> <p>Przyczyn wybuchu epidemii może być wiele, tak jak wiele jest możliwości i dróg ich rozprzestrzeniania. Jedną z przyczyn wybuchu epidemii mogą być kłęski żywiołowe np. powódź w czasie której duże ilości, często zanieczyszczonej wody (może ona zawierać różnego rodzaju bakterie chorobotwórcze, nieczyszczone ścieki, produkty ropopochodne), są przenoszone w krótkim czasie na duże obszary terenu. Źródłem epidemii mogą być również wypadki komunikacyjne (drogowe, kolejowe, wodne) środków transportu przewożących materiały skażone, chemiczne środki toksyczne, materiały niebezpieczne, które mogą niekorzystnie wpływać na środowisko i wody gruntowe. Może to prowadzić do zatrucia ujęć wody pitnej, kąpielisk, pól uprawnych, oczyszczalni ścieków oraz przepompowni. Kolejną przyczyną mogą być zaniedbania zabezpieczeń przy transporcie oraz składowaniu odpadów niebezpiecznych (biologicznych, chemicznych, medycznych). Ryzyko epidemii niesie ze sobą bagatelizowanie przez turystów zasad ochrony przed zagrożeniami epidemiologicznymi podczas podróży zagranicznych oraz nieświadomość i zaniedbanie ze strony osób chorych zakaźnie oraz nosicieli chorób zakaźnych. Jako ognisko epidemii można również potraktować zaniedbanie służb komunalnych odpowiedzialnych za utrzymanie właściwego stanu sanitarnego oraz zaniedbania służb medycznych odpowiedzialnych za zabezpieczenie opieki medycznej.</p>	<p>„2”</p> <p>W sezonie turystycznym „3”</p> <p>Wystąpienie grypy „3”</p>

L.p.	Nazwa zagrożenia	Ogólna charakterystyka zagrożeń województwa opolskiego	Szczegółowa charakterystyka zagrożeń powiatu krapkowickiego – mapa ryzyka	Ocena ryzyka
8.	Zagrożenia epidemiczne i epidemia		<p>Zakażenia biologiczne najczęściej mogą powstawać w:</p> <ul style="list-style-type: none"> a) punktach żywienia zbiorowego (szkoły, bary, restauracje itp.), b) zakładach produkujących lub przetwarzających artykuły żywnościowe, c) w fermach zwierzęcych (drobiu, trzody chlewnej, bydła mlecznego i rzeźnego), d) wśród zwierzyny dzikiej, e) w dużych skupiskach ludzkich - zwłaszcza zimą (szkoły, przedszkola, ośrodki wypoczynkowe, masowe imprezy kulturalne i sportowe). 	<p>„2”</p> <p>W sezonie turystycznym „3”</p> <p>Wystąpienie grypy „3”</p>

1.9. Zagrożenia bezpieczeństwa paliwowego i zakłóceń w dostawach energii elektrycznej i ciepłej oraz wody i gazu

1.9.1 Zakłócenia w dostawach energii elektrycznej

L.p.	Nazwa zagrożenia	Ogólna charakterystyka zagrożeń województwa opolskiego	Szczegółowa charakterystyka zagrożeń powiatu krapkowickiego – mapa ryzyka	Ocena ryzyka
9.	Zagrożenia bezpieczeństwa paliwowego i zakłóceń w dostawach energii elektrycznej i ciepłej oraz wody i gazu	<p>9.1. Zakłócenia w dostawach energii elektrycznej</p> <p>Awarię systemową definiuje się jako utratę napięcia w sieci elektroenergetycznej na znacznym obszarze, gdzie przyczyny i przebieg jej wystąpienia w każdym przypadku jest inny, jednakże można mówić o podobnym schemacie powstawania tego zjawiska. Scenariuszem wywołania jest nakładanie się kilku losowych zdarzeń (awarie sieciowe, wyłączenia elektrowni, ekstremalne warunki atmosferyczne) i wywołanie w konsekwencji przekroczeń krytycznych ważności podstawowych parametrów technicznych pracy systemu (częstotliwość, napięcie) przyczyniających się do automatycznego odłączenia się od sieci Źródeł wytwórczych (elektrowni) i utraty napięcia w całym obszarze objętym zakłóceniem.</p> <p>Czas trwania odbudowy systemu zależy od bardzo wielu czynników, m.in. szybkości rozpoznania przyczyn i zakresu awarii, stanu technicznego urządzeń po wystąpieniu awarii, sprawności usuwania awarii urządzeń energetycznych, dostępności źródeł energii dla rozpoczęcia procesu odbudowy, sprawności personelu. Odbudowa systemu jest procesem polegającym na stopniowym powiększaniu zasilanego obszaru. Priorytetem jest podawanie napięcia do elektrowni i odbudowa podstawowej części układu sieciowego. O ciągłości dostaw energii elektrycznej decyduje niezawodność systemu elektroenergetycznego, tj. niezawodność urządzeń i układów służących jej wytwarzaniu, przesyłaniu i rozdzielaniu. Zachowanie ciągłości dostaw ma podstawowe znaczenie dla funkcjonowania rynku energii elektrycznej, a tym samym gospodarek państw.</p> <p>Głównymi czynnikami wyłączeń doświadczanych przez odbiorców są tzw. awarie sieciowe, które dotyczą sieci dystrybucyjnych oraz awarie systemowe, które związane są z sieciami przesyłowymi.</p> <p>Braki w dostawie energii elektrycznej powodują:</p> <ul style="list-style-type: none"> ➤ utrudnienia funkcjonowania m.in. placówek oświatowych, jednostek użyteczności publicznej, placówek oświatowych i szpitali; ➤ zakłócenia komunikacyjne: <ul style="list-style-type: none"> – zatrzymane pociągi, – zawieszony loty, – brak sygnalizacji świetlnej na skrzyżowaniach; ➤ negatywny wpływ na wszystkie sektory działalności gospodarczej zależnej od dostępu do energii elektrycznej; ➤ utrudnienia w wysokich blokach mieszkalnych – unieruchomione windy; ➤ zakłócenia w sprzedaży artykułów w marketach – unieruchomienie kas 	<p>Przerwy w dostawach Energii elektrycznej- do zakłóceń, wahań lub całkowitego wstrzymania dostaw tego rodzaju energii mogą doprowadzić samoistne uszkodzenia, ingerencja człowieka lub niekorzystne zjawiska pogodowe. Przerwy w dostawach energii powodują zakłócenia w funkcjonowaniu społeczeństwa, administracji publicznej, instytucji użytku publicznego oraz zakładów pracy. Z uwagi na wysoką rangę zapotrzebowania na energię elektryczną, sieci przesyłowe, elektrownie i rozdzielnie mogą być celem ataków terrorystycznych oraz działań militarnych.</p> <p>Przez teren powiatu w różnych jego miejscach przechodzą linie wysokiego napięcia. Ciągną się one przez pola, lasy w wielu punktach przecinają wsie i drogi publiczne. Liniami Tymi przesyłana jest energia o napięciu od 110kV do 400kV. Z informacji kierownictwa Zakładu Energetycznego wynika, że ich stan jest dobry i nie należy spodziewać się jakichkolwiek zagrożeń spowodowanych np. zerwaniem linii, wywróceniem się słupa itp.</p> <p>Zagrożenie mogące wystąpić wskutek zamierzonych aktów terrorystycznych lub kumulacji wielu zagrożeń występujących losowo, takich jak:</p> <ul style="list-style-type: none"> ➤ powódzie, zwłaszcza zagrożenie słupów energetycznych, elektrowni oraz rozdzielni zlokalizowanych na terenach zalewowych ➤ mrozy i niskie temperatury; ➤ silne wiatry – huraganowe oraz trąby powietrzne; ➤ pożary, zwłaszcza w kompleksach leśnych; ➤ katastrofy drogowe lub kolejowe, których skutkami są zniszczenia trakcji przesyłowych. <p>Skutki awarii sieci i urządzeń energetycznych nie będą rzutowały na systemy ratownicze powiatu krapkowickiego. Szpital w Krapkowicach posiadający sale zabiegowe jest wyposażony w zapasowe źródła energii, w postaci agregatów prądotwórczych. Operacje mogą być więc przerwane jedynie na kilka minut do czasu uruchomienia generatorów. Policja, straż pożarna i inne służby porządkowe są w stanie uniknąć paraliżu dzięki własnym, awaryjnym źródłom zasilania.</p>	„2”

1.9.2. Zakłócenia w dostawach paliwa

L.p.	Nazwa zagrożenia	Ogólna charakterystyka zagrożeń	Szczegółowa charakterystyka zagrożeń województwa opolskiego – mapa ryzyka	Ocena ryzyka
9.	Zagrożenia bezpieczeństwa paliwowego i zakłóceń w dostawach energii elektrycznej i ciepłej oraz wody i gazu	<p>9.2. Zakłócenia w dostawach paliwa</p> <p>Sytuacja na rynku, którą obserwujemy w ostatnich latach, potwierdza znaczenie paliw kopalnych – w tym przede wszystkim ropy naftowej, dla rozwoju gospodarczego świata.</p> <p>Zgodnie z dostępnymi prognozami paliwo to będzie odgrywało główną rolę w zaspokojeniu potrzeb w perspektywie co najmniej najbliższych kilku dekad.</p> <p>Bezpieczeństwo paliwowe państwa – stan umożliwiający bieżące pokrycie zapotrzebowania odbiorców na ropę naftową i produkty naftowe, w określonej wielkości i czasie, w stopniu umożliwiającym prawidłowe funkcjonowanie gospodarki.</p> <p>Główne czynniki wpływającej na zakłócenia w dostawie paliwa to:</p> <ul style="list-style-type: none"> ➤ wystąpienia zakłóceń w przywozie ropy naftowej lub paliw; ➤ wystąpienia awarii w systemie przesyłowym, przetwórczym lub magazynowym ropy naftowej lub paliw. <p>Wysoki poziom popytu, a także fakt, iż wolne moce wydobywcze zlokalizowane są praktycznie w kilku państwach, powoduje jednak, że rynek naftowy narażony jest na gwałtowne wahania cen przy każdym zakłóceniu, jak również groźbie wystąpienia zakłóceń o charakterze politycznym, technicznym lub klimatycznym, w krajach będących producentami ropy naftowej i w obrębie głównych dróg dostaw.</p> <p>Uznaje się za prawdopodobne, że znaczny poziom popytu na ropę naftową oraz niewystarczające inwestycje w krajach-producentach ropy naftowej spowodują utrzymanie obecnych zagrożeń w następnych latach.</p> <p>Wpływać to będzie negatywnie na poziom bezpieczeństwa dostaw ropy naftowej. Polska – uzależniona w przeważającej części od surowca importowanego musi uwzględnić ten fakt zarówno w bieżącej, jak i długoterminowej polityce paliwowej.</p> <p>W związku z tym, zgodnie z przyjętymi rozwiązaniami prawnymi, dla poprawy bezpieczeństwa dostaw stworzony został system zapasów obowiązkowych wybranych paliw ciekłych, w ramach którego na przedsiębiorców zajmujących się produkcją tych paliw lub ich importem nałożono obowiązek tworzenia i utrzymywania zapasów minimalnych (tzw. zapasów obowiązkowych), w trzech grup paliw:</p> <ul style="list-style-type: none"> ➤ benzyn silnikowych i lotniczych, ➤ olejów napędowych, paliwa lotniczego opartego na nafcie i lekkich olejów opałowych, ➤ ciężkich olejów opałowych. 	<p>Powiat Krapkowicki nie odbiega od ogólnie przyjętej sytuacji w zakresie zakłóceń w dostawie paliw płynnych.</p> <p>Zgodnie z przyjętymi rozwiązaniami prawnymi przyznano Radzie Ministrów dodatkowe uprawnienia dotyczące możliwości wprowadzenia ograniczeń mających na celu obniżenie zużycia produktów naftowych, a obowiązek zapewnienia egzekwowania wprowadzonych środków interwencji nałożono na wojewodów i podległe im służby.</p> <p>Przyjmuje się dwie kategorie środków służących interwencji. Są to:</p> <ul style="list-style-type: none"> ➤ zapasy interwencyjne ropy naftowej i produktów naftowych; ➤ środki mające na celu ograniczenie zużycia produktów naftowych. <p>Środki te mogą zostać uruchomione jedynie w określonych sytuacjach, tj.:</p> <ul style="list-style-type: none"> ➤ wystąpienia realnego zagrożenia pojawienia się zakłóceń w dostawach ropy naftowej lub produktów naftowych, czyli tzw. sytuacji przedkryzysowej; ➤ wystąpienia zakłóceń w dostawach ropy naftowej lub produktów naftowych na rynek polski; ➤ konieczności podjęcia działań w celu wypełniania wiążących zobowiązań międzynarodowych Polski w tym zakresie. <p>Środki te obejmują:</p> <ul style="list-style-type: none"> ➤ ograniczenie czasu prowadzenia sprzedaży paliw na stacjach paliw; ➤ ograniczeniu ilości paliw w ramach jednorazowego tankowania; ➤ ograniczenie lub zakaz sprzedaży paliw do kanistrów; ➤ obniżenie maksymalnych dopuszczalnych prędkości na trasach szybkiego ruchu i autostradach; ➤ ograniczenie możliwości użytkowania prywatnych pojazdów samochodowych i motocykli; ➤ zakaz organizacji imprez motorowych; ➤ ograniczenie transportu drogowego, lotniczego lub morskiego; ➤ racjonowanie paliw. <p>Oprócz wprowadzenia środków interwencyjnych mogą wystąpić:</p> <ul style="list-style-type: none"> ➤ zakłócenia działań ratowniczych; ➤ strajki, manifestacje (mogące przerodzić się w zamieszki). 	„1”

1.9.3. Zakłócenia w dostawach gazu

L.p.	Nazwa zagrożenia	Ogólna charakterystyka zagrożeń województwa opolskiego	Szczegółowa charakterystyka zagrożeń powiatu krapkowickiego – mapa ryzyka	Ocena ryzyka
9.	Zagrożenia bezpieczeństwa paliwowego i zakłóceń w dostawach energii elektrycznej i ciepłej oraz wody i gazu	<p>9.3. Zakłócenia w dostawach gazu</p> <p>Głównymi czynnikami wpływającymi na dostawy gazu są:</p> <ul style="list-style-type: none"> ➤ wystąpienia zakłóceń w dostarczaniu gazu ziemnego do systemu gazowego; ➤ nieprzewidziany wzrost zużycia gazu ziemnego przez odbiorców; ➤ uszkodzenia sieci systemowych, w tym stacji gazowych. <p>Zakłócenia w dostawie gazu mogą spowodować następujące zagrożenia:</p> <ul style="list-style-type: none"> ➤ bezpieczeństwa energetycznego Rzeczypospolitej Polskiej, polegającego na długookresowym braku równowagi na rynku paliwowo-energetycznym; ➤ bezpieczeństwa osób; ➤ wystąpienia znacznych strat materialnych. <p>Zagrożenie może wystąpić także w wyniku zamierzonych ataków terrorystycznych.</p>	<p>Powiat krapkowicki zaopatrywany jest w gaz ziemny doprowadzany gazociągiem podziemnym ze Strzelec Opolskich. Rozdzielnia gazu mieści się w Krapkowicach przy ul. Limanowskiego 19. Rozdzielnia umiejscowiona jest w bezpośrednim sąsiedztwie bloków mieszkalnych i domów jednorodzinnych.</p> <p>Konsekwencją uszkodzenia sieci systemowej, w tym stacji gazowej może być:</p> <ul style="list-style-type: none"> ➤ odcięcie dopływu gazu do całego systemu w danej miejscowości; ➤ ulatnianie się gazu, które może być przyczyną: <ul style="list-style-type: none"> – wybuchów (stężenie 5 do 15 % metanu), – pożarów, – uduszeń (przy dużych stężeniach wyparcia tlenu), – zatruc (produktami dużych stężeń metanu – tlenek węgla oraz tetra-hydro-tiofenu – dwutlenek węgla) – emisji hałasu o natężeniu ponad 100 dB (A) i powstawania fali uderzeniowej (prędkość gazu ponaddźwiękowa) <p>Ponadto, awarie typu: ulatnianie się gazu, jego wybuch mogą :</p> <ul style="list-style-type: none"> ➤ spowodować zagrożenie życia i zdrowia ludzi i zwierząt; ➤ utrudnić komunikację, ze względu na zmianę organizacji ruchu w danym rejonie; ➤ wymusić konieczność prowadzenia ewakuacji zagrożonej ludności i zwierząt i zapewnienia im odpowiednich warunków socjalno-bytowych; <p>zwiększenie intensywności działań jednostek ratownictwa medycznego, zwłaszcza w przypadku rozległych zniszczeń</p>	„2”

1.9.4. Zakłócenia w dostawach energii ciepłej

L.p.	Nazwa zagrożenia	Ogólna charakterystyka zagrożeń województwa opolskiego	Szczegółowa charakterystyka zagrożeń powiatu krapkowickiego – mapa ryzyka	Ocena ryzyka
9.	Zagrożenia bezpieczeństwa paliwowego i zakłóceń w dostawach energii elektrycznej i ciepłej oraz wody i gazu	<p>9.4. Zakłócenia w dostawach energii ciepłej</p> <p>Najbardziej podatne na uszkodzenia sieci ciepłowniczych są odcinki sieci napowietrznej, które mogą spowodować podtopienia lub zalania terenów gorącą wodą o temperaturze 70-150° C. Para i gorąca woda pod znacznym ciśnieniem są szczególnie niebezpieczne w przypadku uszkodzenia sieci w pasie ulicznym lub jego bezpośrednim sąsiedztwie.</p> <p>Awaria w przypadku uszkodzenia sieci podziemnej powoduje dodatkowo wymywanie ziemi spod jezdni i chodników, mogące spowodować powstawanie wypadku w wyniku załamania się nawierzchni pod przejeżdżającymi pojazdami lub pieszymi.</p> <p>W przypadku spadku temperatury zewnętrznej poniżej –10°C zagrożenie znacznie wzrasta. Spowodowane to jest znacznie wyższymi temperaturami wody sieciowej, a więc możliwością poparzeń gorącą wodą.</p> <p>Na wzrost zagrożenia ma również wpływ niska temperatura pogłębiająca znacznie skutki braku dostaw energii ciepłej, spowodowane awarią sieci ciepłej.</p>	<p>O awariach sieci ciepłowniczych i o przerwach w dostawach możemy mówić, kiedy przerwa wynosi minimum 8 godzin. Proceder ten jest szczególnie groźny dla społeczeństwa w czasie wysokich mrozów. Przyczyn mogących doprowadzić do wstrzymania dostaw energii ciepłej jest wiele. Jedną z podstawowych jest zły stan techniczny sieci przesyłowych. Stan ten zależny jest od wieku instalacji ciepłowniczych, wad materiałowych rur, uszkodzeń sieci przez chemiczne związki przedostające się do gleby w pobliżu rur. Nieobojętne na stan sieci są także uszkodzenia powstałe w wyniku nieostrożnego przeprowadzania prac ziemnych oraz kradzieże elementów sieci. Natura także ingeruje w kondycję systemów ciepłowniczych. Wysokie mrozy oraz zalania wodami gruntowymi i powodziowymi mają negatywny wpływ na stan sieci przesyłowych. Zakłócenia w dostawach energii ciepłej mogą powodować przerwy w pracy zakładów produkcyjnych, placówek publicznych. Mogą doprowadzić do wzrostu zachorowań w okresach jesienno-zimowych przy równoczesnym ograniczeniu działania placówek służby zdrowia. Szkody mogą powstać także w infrastrukturze, podmycie jezdni i chodników i miejscu przebiegu sieci. Oprócz zniszczenia mienia dużej wartości występuje także bezpośrednie zagrożenie zdrowia i życia ludzi w wyniku poparzeń.</p> <p>Na terenie powiatu istnieje kilka obiektów zaopatrujących mieszkańców w energię ciepłą. Dla miasta Krapkowice jest to Elektrociepłownia „ECO” S.A. (dawny ZEC) mieszcząca się przy ul. 3-go Maja 38. Dodatkowo część mieszkań i zakładów w pobliżu byłych zakładów papierniczych zaopatrywana jest w energię ciepłą w postaci pary przez firmę Metsa Tissue. Mieszkańcy Zdieszowic zaopatrywani są w ciepło przez firmę „Arcelor Mitkal Poland” S.A. (powstańców Śląskich 1), dawne zakłady koksownicze. Na pozostałych terenach energia ciepła nie jest doprowadzana a mieszkańcy zaopatrują się w ciepło we własnym zakresie.</p>	„3”

1.9.5. Zakłócenia w dostawach wody

L.p.	Nazwa zagrożenia	Ogólna charakterystyka zagrożeń województwa opolskiego	Szczegółowa charakterystyka zagrożeń powiatu krapkowickiego – mapa ryzyka	Ocena ryzyka
9.	Zagrożenia bezpieczeństwa paliwowego i zakłóceń w dostawach energii elektrycznej i ciepłej oraz wody i gazu	<p>9.5. Zakłócenia w dostawach wody</p> <p>W przypadku wyłączenia z eksploatacji któregoś z obiektów produkcyjnych, bądź awarii odcinka magistrali wodociągowej mogą wystąpić zakłócenia w dostawie wody do niektórych rejonów. Zakres i skala tych utrudnień uzależniona jest od miejsca powstania awarii. W skrajnych przypadkach, pozbawiony dostawy wody może być znaczny obszar.</p> <p>Obok klasycznych awarii na sieci wodociągowej, również na obiektach produkcyjnych mogą wystąpić zdarzenia, zagrażające dostawie wody w wymaganej ilości, jakości i ciśnieniu.</p> <p>Należy do nich zaliczyć przede wszystkim:</p> <ul style="list-style-type: none"> ➤ zagrożenia chemiczne i biologiczne ujęć, wyposażonych w stawy infiltracyjne i czerpiących wodę surową bezpośrednio z danej rzeki, której wody mogą ulec skażeniu zanieczyszczonymi wodami przypadkowymi, pochodzenia przemysłowego (odcieki technologiczne z zakładów przemysłowych, odcieki z Autostrady A-4 czy też linii kolejowej, spowodowane możliwymi katastrofami transportowymi, działania przestępcze polegające na rzucie do odbiorników w dorzeczu rzeki substancji ropopochodnych) oraz organicznego (odcieki z nieszczelnych szamb, pól uprawnych, epidemia grypy ptaków itp.); ➤ zagrożenia, wynikające z rozszczelnienia instalacji do dawkowania środków do dezynfekcji wody oraz zbiorników do ich przechowywania, w szczególności beczek z chlorem ciekłym. Zaistnienie tego typu zdarzenia może pociągać za sobą destabilizację mikrobiologiczną wody w sieci wodociągowej, spowodowaną brakiem możliwości dezynfekcji wody na czas usuwania awarii urządzeń do dezynfekcji wody. W zależności od skali awarii i zagrożenia osób, znajdujących się w rejonie skażenia, których ratowanie musi być działaniem priorytetowym, może dojść do braku podaży wody do odbiorców, nawet na relatywnie dużym obszarze np. przynależnym do obiektu produkcyjnego, na terenie którego może pojawić się ww. zagrożenie; ➤ zagrożenie wyłączeniem zasilania energetycznego obiektów produkcyjnych, a tym samym braku możliwości ujmowania, uzdatniania i dystrybucji wody do odbiorców. Ostatnie wydarzenia na terenie naszego kraju pokazują, że wyłączenia energii elektrycznej są następstwem coraz częściej występujących, sięgających wszechobecne spustoszenie zjawisk atmosferycznych 	<p>zakłócenia w dostawach tego dobra może doprowadzić do pogorszenia stanu zdrowia oraz sanitarno-epidemiologicznego. Ze względu na ważność wody w życiu człowieka, źródła, ujęcia wody pitnej mogą być celem ataków terrorystycznych i sabotażowych. Najczęściej jednak przerwy w dostawach spowodowane są błędem człowieka lub niesprzyjającymi warunkami atmosferycznymi (zamarzanie rurociągów, zalania źródeł, ujęć wody i przepompowni przez wody powodziowe). Wstrzymanie dostaw wody może zostać spowodowane także awarią systemu rurociągów lub urządzeń technicznych przy źródłach wody. Awarie w dostawach prądu także mogą zakłócić lub całkowicie sparaliżować system doprowadzania wody na bazie elektrycznych pomp. Skażenie wody w punkcie ujęcia może powodować długotrwałe przerwy w dostawach i może być trudne do usunięcia. Skutkami niedoboru wody jest zapewne bezpośrednie narażenie zdrowia i życia obywateli poprzez obniżenie poziomu higieny oraz odwodnienie. Konieczne w takim wypadku jest zorganizowanie awaryjnego źródła wody. Brak wody stanowić może utrudnienia w gaszeniu pożarów, zwłaszcza gdy przerwom w dostawach wody towarzyszy susza. Ryzyko wystąpienie długotrwałych przerw w dostawach wody na terenie powiatu jest znikome.</p> <p>Na terenie powiatu wyszczególnić można następujące punkty ujęcia wody pitnej:</p> <p>Gmina Krapkowice:</p> <ul style="list-style-type: none"> ➤ Stacja ujęcia i uzdatniania wody Krapkowice, ul. Czecha 1 <p>Gmina Zdzeszowice:</p> <ul style="list-style-type: none"> ➤ Ujęcie wody Krępna, ul. Cegielniana, 2 studnie głębinowe ➤ Ujęcie wody Oleszka na Skale, 2 studnie głębinowe ➤ Ujęcie wody Zdzeszowice, ul. Wschodnia, 4 studnie głębinowe ➤ Ujęcia wody na terenie zakładów Koksowniczych, 8 studni <p>Gmina Gogolin:</p> <ul style="list-style-type: none"> ➤ Ujęcie wody Gogolin, ul. Krapkowicka 6, 2 studnie głębinowe ➤ Ujęcie wody Gogolin, Strzelecka, 1 studnia głębinowa ➤ Ujęcie wody Gogolin, ul. Podgórna (Podbór), 1 studnia ➤ Ujęcie wody Kamień Śląski, ul. Mickiewicza, 1 studnia ➤ Ujęcie wody Kamień Śląski, ul. Powstańców, 1 studnia ➤ Ujęcie wody Zakrzów Dalnia, 1 studnia 	„3”

L.p.	Nazwa zagrożenia	Ogólna charakterystyka zagrożeń województwa opolskiego	Szczegółowa charakterystyka zagrożeń powiatu krapkowickiego – mapa ryzyka	Ocena ryzyka
9.	Zagrożenia bezpieczeństwa paliwowego i zakłóceń w dostawach energii elektrycznej i ciepłej oraz wody i gazu		<ul style="list-style-type: none"> ➤ Ujęcie wody Górażdże Las - rejon warsztatów mechanicznych, 1 studnia ➤ Stacja uzdatniania wody Gogolin, ul. Krapkowicka 6 ➤ Stacja uzdatniania wody Kamień Śląski, ul. Mickiewicza ➤ Stacja uzdatniania wody Zakrzów Dalnia ➤ Zbiornik retencyjny wody pitnej Gogolin, ul. Krapkowicka 6 - dwa o łącznej pojemności 672m³ ➤ Zbiornik retencyjny wody pitnej Kamień Śląski, ul. Mickiewicza- jedne o pojemności 190m³ ➤ Zbiornik retencyjny wody pitnej Górażdże Las - rejon warsztatów mechanicznych - jeden o pojemności 150m³ <p>Gmina Strzeleczyki:</p> <ul style="list-style-type: none"> ➤ Wodociąg wiejski Związek Gmin „AQUA Silesia”, Nowy Bud 7a ➤ Podziemne ujęcie wody Centrum Terapii Nerwic, Moszna <p>Gmina Walce:</p> <ul style="list-style-type: none"> ➤ Ujęcie wody i stacja uzdatniania wody Rozkochów, Głogowska 4 studnie głębinowe o wydajności 1000m³ /dobę <p>Skutki zakłóceń w dostawie wody mogą być następujące:</p> <ul style="list-style-type: none"> ➤ w przypadku długotrwałych zakłóceń o dużym zasięgu może załamać się organizacja dowozu wody – brak odpowiedniej liczby beczkowsów; ➤ możliwość postawiania chorób zakaźnych – w przypadku zatrucia wody lub jej spożywania z niesprawdzonych źródeł; ➤ zwiększona działalność służb medycznych; ➤ konieczność nałożenia świadczeń rzeczowych i osobistych; ➤ prawdopodobieństwo wystąpienia zamieszek – m.in. w sklepach, powodowane masowym wykupywaniem wody pitnej, ale także w „ruchomych” punktach dystrybucji wody – stąd zwiększona działalność służb porządkowych; ➤ wystąpienie konieczności organizowania i prowadzenia ewakuacji doraźnej, co z kolei może wywołać zakłócenia komunikacyjne. 	„3”

1.10. Katastrofy budowlane i komunikacyjne

1.10.1. Katastrofy budowlane

L.p.	Nazwa zagrożenia	Ogólna charakterystyka zagrożeń	Szczegółowa charakterystyka zagrożeń województwa opolskiego – mapa ryzyka	Ocena ryzyka
10.	Katastrofy budowlane i komunikacyjne	<p>10.1. Katastrofy budowlane – to niezamierzone i gwałtowne zdarzenie, które powoduje zniszczenie obiektu budowlanego lub jego części, a także związanych z nim elementów, robót lub urządzeń. Pojęcie "katastrofa budowlana" używane w prawie budowlanym ma zakres węższy w związku z wykluczeniem z zakresu tego pojęcia szeregu przypadków.</p> <p>Wyłączeniu uległy zdarzenia, których skutki nie mogą być usunięte w postępowaniu określonym w przepisach prawa budowlanego. Nie jest więc katastrofą budowlaną:</p> <ul style="list-style-type: none"> ➤ uszkodzenie elementu wbudowanego w obiekt budowlany, nadającego się do naprawy lub wymiany; ➤ uszkodzenie lub zniszczenie urządzeń budowlanych związanych z budynkami; ➤ awaria instalacji. <p>Do głównych przyczyn katastrof budowlanych należy zaliczyć:</p> <ul style="list-style-type: none"> ➤ wady projektowe (niewystarczająca nośność, nie uwzględnienie w rozwiązaniach projektowych polskich warunków klimatycznych); ➤ wady konstrukcyjne i technologiczne (zła jakość materiałów używanych do budowy, nieprawidłowa technologia wykonania, nieprawidłowe wykonywanie robót); ➤ nieprawidłowe warunki użytkowania obiektu (np. zbyt duże jego obciążenie); ➤ wybuchy gazu; ➤ podmycie elementów konstrukcyjnych; ➤ techniczne starzenie się obiektów budowlanych; ➤ brak zapewnienia odpowiedniego nadzoru nad wykonywaniem robót budowlanych; ➤ zdarzenia losowe mogące spowodować wystąpienie katastrofy budowlanej (pożary, trzęsienia ziemi, wiatry, opady deszczu i śniegu, powodzie, zagrożenia terrorystyczne). <p>Analiza katastrof budowlanych wskazuje, że decydujący wpływ na ich skalę i zakres miały, podobnie jak w latach ubiegłych, zdarzenia losowe oraz nieodpowiedni stan techniczny obiektów spowodowany brakiem poddawania obiektów zarówno przeglądom okresowym, jak i remontom, a często również wiek oraz wyeksploatowanie obiektu. Niejednokrotnie na wystąpienie katastrofy budowlanej wpływ miał więcej niż jeden z czynników. Wśród zdarzeń losowych dominowały katastrofy związane z bardzo silnym wiatrem.</p>	<p>Ze względu na szeroki rozwój technologii budowlanych i zwiększającą się liczbę różnych budowli jest niezmiernie trudne. Jednakże, szczególnie narażone są miasta, co spowodowane jest bardziej dynamicznym rozwojem infrastruktury budowlanej, ale także budownictwa przemysłowego.</p> <p>Od 1 stycznia do dnia 8 grudnia 2010 roku na powiatu krapkowskiego stwierdzono 3 katastrofy budowlane.</p> <p>Skutki katastrof budowlanych mogą być następujące:</p> <ul style="list-style-type: none"> ➤ pozbawienie ludności i zakładów pracy podstawowych mediów do normalnego funkcjonowania – zniszczenie (zawalenie się) budowli technicznych (sieci energetycznych, gazowych, ciepłowniczych itp.); ➤ zagrożenie dla zdrowia i życia ludności i zwierząt, a w przypadku rozległych katastrof (zwłaszcza w dużych miastach) zakłócenie procesu niesienia pomocy medycznej poszkodowanym; ➤ konieczność prowadzenia ewakuacji oraz zapewnienia poszkodowanym warunków socjalno-bytowych, pomocy medycznej i psychologicznej; ➤ paraliż komunikacyjny w ruchu drogowym – w wyniku katastrofy budynków w dużych miastach (o gęstej zabudowie) lub obiektów drogowo-mostowych – stąd konieczność organizowania objazdów; ➤ degradacja środowiska, w wyniku katastrofy budowlanej w zakładach z niebezpiecznymi środkami chemicznymi; ➤ utrudnienia administracyjne – w przypadku katastrofy budynków użyteczności publicznej, przede wszystkim urzędów, banków; ➤ zalanie terenu w wyniku katastrofy zbiorników retencyjnych; ➤ możliwość spotęgowania zagrożenia poprzez powstanie pożarów (np. w wyniku wybuchu instalacji gazowej); ➤ znaczne straty materialne, zwłaszcza dotyczące budowle drogowo-mostowe, czy w zakładach pracy o ważnym znaczeniu dla regionu; ➤ długoterminowe usuwanie strat i szkód oraz odtwarzanie budowli mających wpływ na funkcjonowanie infrastruktury krytycznej oraz komunikację drogową i kolejową. 	„1”

1.10.2. Katastrofy drogowe

L.p.	Nazwa zagrożenia	Ogólna charakterystyka zagrożeń	Szczegółowa charakterystyka zagrożeń województwa opolskiego – mapa ryzyka	Ocena ryzyka
10.	Katastrofy budowlane i komunikacyjne	<p>10.2. Katastrofy drogowe</p> <p>Wypadki drogowe nie są rzadkością. Uczestniczą w nich kierowcy samochodów, jak i piesi. Brawurową jazdą często może skończyć się źle nie tylko dla niebezpiecznie jadącego kierowcy, ale także dla jego pasażerów oraz innych pojazdów na drodze oraz pieszych.</p> <p>Zagrożenie to może być spowodowane – nieprzestrzeganiem przepisów drogowych przez kierującego pojazdem, wadliwym opakowaniem przewożonego materiału, uszkodzeniami mechanicznymi urządzeń zabezpieczających i inne.</p> <p>Realizacja przewozów materiałów niebezpiecznych odbywa się w dwojaki sposób - na krótkich trasach i nosi cechy obrotu indywidualnego oraz na trasach długich, przeważnie w obrocie hurtowym.</p> <p>Szczególnie ważnymi zjawiskami – „na celowniku medialnym” – są spektakularne katastrofy autobusów – przewożących dzieci na kolonie i wycieczki, pielgrzymów, sportowców czy uczestników zwykłych wycieczek.</p> <p>Niektóre wypadki drogowe mogą powodować zagrożenie środowiska, bądź życia lub zdrowia ludności przebywającej w miejscu wypadku – w przypadku przewozów substancji niebezpiecznych, a także częściowy paraliż komunikacyjny.</p> <p>Skutki katastrof drogowych:</p> <ul style="list-style-type: none"> ➤ degradacja środowiska naturalnego, w przypadku katastrofy drogowej z udziałem materiałów niebezpiecznych; ➤ konieczność organizowania i prowadzenia ewakuacji – jeśli taka katastrofa będzie miała miejsce w terenie zabudowanym; ➤ krótko- lub długotrwały paraliż komunikacyjny. 	<p>Najważniejszym istniejącym połączeniem drogowym przebiegającym przez powiat krapkowicki jest autostrada A4: Wrocław – Opole – Strzelce Opolskie – Katowice. Jest to trasa o znaczeniu strategicznym, która jest częścią III paneuropejskiego korytarza transportowego z Calais we Francji do Kijowa na Ukrainie.</p> <p>Polska jej część przebiega od Jędrzychowic na granicy z Niemcami przez Wrocław, Opole, Katowice, Kraków, Rzeszów do Korczowej na granicy z Ukrainą. Łączna długość ma ok. 650 km.</p> <p>Krapkowicki fragment autostrady obejmuje Dąbrówka Górna - Odrowąż - Gogolin - Krapkowice - Zakrzów do Góry Świętej Anny na granicy powiatu i ma długość ok. 18 km. Na tym odcinku istnieją 2 węzły łączące A4 z drogami krajowymi i wojewódzkimi.</p> <p>Pozostałe, istotne dla zapewnienia odpowiedniej komunikacji, drogi to:</p> <ul style="list-style-type: none"> ➤ droga krajowa 45 Opole - Kędzierzyn-Koźle. Na terenie powiatu droga biegnie od m. Stradunia do m. Dąbrówka Górna. Na trasie znajduje się zjazd z autostrady A-4. Wjazd do jednostki wojskowej nr 1946 umiejscowiony jest na tejże trasie. ➤ droga wojewódzka nr 409 Moszna - Krapkowice - Gogolin - Dąbrówka - Strzelce Opolskie, ze względu na stosunkowo duży ruch samochodów w tym także przewożących materiały niebezpieczne ➤ droga wojewódzka nr 426 Opole - Krapkowice - Zdieszowice - Kędzierzyn-Koźle. Na trasie znajduje się zjazd z autostrady A-4 a cała trasa to istotny węzeł dojazdowy do zakładów zlokalizowanych w powiecie oraz zakładów na terenie Opola (dz. Metalchem) ➤ droga wojewódzka nr 416 Krapkowice - Głubczyce. Na terenie powiatu droga biegnie z m. Głogówek do m. Krapkowice. <p>Katastrofy drogowe mogą wystąpić praktycznie w każdym rejonie. Można przyjąć, że duże katastrofy komunikacyjne powstaną w rejonach o zwiększonym natężeniu ruchu, które stanowią najważniejsze szlaki komunikacyjne powiatu</p>	„4”

1.10.3. Katastrofy kolejowe

L.p.	Nazwa zagrożenia	Ogólna charakterystyka zagrożeń	Szczegółowa charakterystyka zagrożeń województwa opolskiego – mapa ryzyka	Ocena ryzyka
10.	Katastrofy budowlane i komunikacyjne	<p>10.3. Katastrofy kolejowe</p> <p>Kolej jest także środkiem transportu wykorzystywanym do przewozu osób i towarów.</p> <p>W obu rodzajach występuje zagrożenie awarii lub katastrofy, których następstwem są straty materialne i co najgorsze ofiary w ludziach.</p> <p>Do podstawowych przyczyn katastrof kolejowych zalicza się:</p> <ul style="list-style-type: none"> ➤ uszkodzenie torów, rozjazdów, ➤ niesprawne urządzenia sygnalizacyjne, ➤ uszkodzenia lokomotywy lub wagonów, ➤ zderzenie z innymi pojazdami na przejazdach kolejowych, ➤ błąd człowieka, ➤ warunki atmosferyczne, ➤ pożary. <p>Skutki katastrof (wykolejeń) uzależnione są głównie od:</p> <ul style="list-style-type: none"> ➤ przyczyny katastrofy (wykolejenia), ➤ prędkości poruszającego się składu, ➤ rodzaju przewożonego ładunku, ➤ miejsca powstania katastrofy (wykolejenia), ➤ możliwości szybkiej interwencji służb ratowniczych. <p>Katastrofy kolejowe występują stosunkowo rzadko.</p> <p>Olbrzymia ilość przewożonych pasażerów, wielkość i różnorodność niebezpiecznych ładunków (chemiczne, toksyczne, łatwopalne i inne) zwiększają skalę i rozmiar zagrożeń, które w równej mierze mogą dotknąć pasażerów, jak i mieszkańców miejscowości w pobliżu szlaków kolejowych.</p>	<p>Obecnie na terenie powiatu jedyną funkcjonującą linią kolejową jest linia biegnąca z Opola do Kędzierzyna - Koźla. Na terenie powiatu linia ta zaczyna się w miejscowości Zdzeszowice, biegnie przez Jasioną, Gogolin, Górażdże i kończy się na granicy powiatu między miejscowościami Górażdże - Katy Op. Trwają prace nad ponownym uruchomieniem linii kolejowej Krapkowice - Prudnik. Linia jest nieczynna od powodzi w 1997r. w czasie której został zerwany most kolejowy na rz. Odrze. Linia biegnie od Krapkowic przez Dobrą, Strzeleczy, Kujawy, Zielinę i Moszną. Obecnie na całej długości tej linii na terenie powiatu nie jest utrzymywany ruch kolejowy więc do czasu ponownego uruchomienia zagrożenie na tym odcinku nie występuje.</p> <p>Zagrożenie na trasie kolejowej Kędzierzyn-Koźle - Opole na terenie powiatu stwarza duża ilość materiałów niebezpiecznych i środków chemicznych przewożonych tym szlakiem kolejowym.</p> <p>Duże ryzyko wystąpienia katastrofy kolejowej występuje na przejazdach kolejowych. Do niebezpiecznego zdarzenia może dojść w czasie awarii sieci elektrycznych, gdy nie działała kolejowa sygnalizacja świetlna i dźwiękowa oraz zapory kolejowe. Może to doprowadzić do wjazdu pojazdów oraz wejścia pieszych na przejazd kolejowy w czasie przejazdu pociągu. Na terenie powiatu, wzdłuż aktywnej linii kolejowej znajdują się około 23 przejazdów kolejowych zarówno na dużych węzłach drogowych jak i na mniejszych drogach lokalnych. Praktycznie wszystkie przejazdy wyposażone są w zapory oraz sygnalizację kolejową. Dobra infrastruktura kolejowa jedynej linii kolejowej sprawia, że ryzyko wystąpienia katastrofy kolejowej jest znikome.</p>	„1”

1.11. Zagrożenie wystąpienia lub wystąpienie choroby zwierząt

L.p.	Nazwa zagrożenia	Ogólna charakterystyka zagrożeń województwa opolskiego	Szczegółowa charakterystyka zagrożeń powiatu krapkowickiego – mapa ryzyka	Ocena ryzyka
11.	Zagrożenie wystąpienia lub wystąpienie choroby zwierząt	<p>Spośród chorób zakaźnych zwierząt podlegających obowiązkowej ochronie największe zagrożenie stanowią choroby, których przypadki są stwierdzone w Europie oraz w krajach, z którymi Polska utrzymuje stosunki gospodarcze (co stanowi potencjalne zagrożenie ich wystąpienia na terytorium kraju), a ich pojawienie się może potencjalnie przybrać rozmiary epizootii. Są to:</p> <ul style="list-style-type: none"> ➤ pryszczycza; ➤ klasyczny pomór świń; ➤ grypa ptaków; ➤ rzekomy pomór świń; ➤ choroba niebieskiego języka. <p>Czynnikami podwyższającymi ryzyko wystąpienia i szerzenia się powyższych jednostek chorobowych są w szczególności:</p> <ul style="list-style-type: none"> ➤ zlokalizowanie na danym terenie dużej liczby gospodarstw i innych podmiotów danego sektora produkcji zwierzęcej (regiony o dużej gęstości populacji danego gatunku zwierząt); ➤ zlokalizowanie na danym terenie większej liczby podmiotów prowadzących działalność w zakresie obrotu zwierzętami np. miejsc gromadzenia zwierząt, skupów zwierząt, targowisk itp. <p>W przypadku choroby niebieskiego języka:</p> <ul style="list-style-type: none"> ➤ lokalizacja naturalnych zbiorników wodnych oraz terenów podmokłych, co związane jest z miejscami wylęgu wektorów choroby – kuczmanów (owadów). <p>W przypadku grypy ptaków:</p> <ul style="list-style-type: none"> ➤ lokalizacja naturalnych zbiorników wodnych. <p>U uwagi na fakt, że zakażenia poszczególnymi patogenami wywołujące powyższe choroby wrażliwe są określone gatunki zwierząt, wystąpienie danej jednostki chorobowej na obszarze województwa będzie się wiązało z zagrożeniem i wynikającymi z niego stratami dla poszczególnych sektorów hodowli zwierząt. Gatunki wrażliwe:</p> <ul style="list-style-type: none"> ➤ pryszczycza: bydło, owce, kozy, świnie, dzikie zwierzęta utrzymywane w warunkach fermowych np. jelenie; ➤ choroba pęcherzykowa świń – świnie, dziki; ➤ klasyczny pomór świń – świnie, dziki; ➤ grypa ptaków – drób (również inne ptaki, w tym dzikie utrzymywane w niewoli); ➤ rzekomy pomór drobiu – drób; <p>choroba niebieskiego języka – bydło, owce, kozy.</p>	<p>Opracowane przez powiatowego lekarza weterynarii plan gotowości zwalczania chorób zakaźnych zwierząt zawierają procedury i instrukcje postępowania przy zwalczaniu poszczególnych jednostek chorobowych. W planach ujęto również procedury postępowania dla służb zaangażowanych w akcję zwalczania choroby</p> <p>Skutki wywołane zagrożeniami lub wystąpieniem choroby zwierząt:</p> <ul style="list-style-type: none"> ➤ zmniejszenie się stanu zwierząt, co w przypadku zwierząt hodowlanych może wpływać na zmniejszenie się ilości żywności w danej kategorii – co w konsekwencji masowego zagrożenia może stanowić przesłankę do w czasowego wprowadzenia reglamentacji mięsa, bądź zwiększenia dostaw z innych regionów (względnie importu); ➤ zaistnienie możliwości przenoszenia się choroby zwierząt na ludzi; ➤ konieczność zorganizowania odpowiednich warunków do izolacji ognisk i rejonów danej choroby; ➤ utrudnienia komunikacyjne; ➤ prawdopodobieństwo ewakuacji zwierząt zdrowych (np. z ogrodów zoologicznych); ➤ konieczność transportu zakażonych padłych zwierząt do zakładów utylizacyjnych; ➤ usuwanie i utylizacja odchodów zwierząt chorych, padły itp.; ➤ znaczne straty ekonomiczne; ➤ długoterminowe odtwarzanie stanu zwierząt hodowlanych. <p>Zagrożenie mogące objąć cały obszar powiatu krapkowickiego. Najbardziej prawdopodobne jest wystąpienie wysoce zjadliwej grypy ptaków. Zjawisko może dotyczyć ptaków dziko żyjących hodowlanych. W związku z tym istnieje potrzeba prowadzenia wnikliwego monitorowania terenów przyległych przede wszystkim do rzek powiatu, a także ferm hodowlanych na terenie całego powiatu krapkowickiego.</p> <p>Jak wynika ze statystyk oraz z tego co pokazują nam dotychczasowe sytuacje, powiat krapkowicki spośród innych powiatów Opolszczyzny jest najrzadziej nawiedzany przez choroby zwierząt a więc ryzyko wystąpienia masowego pomoru zwierząt hodowlanych oraz dziko żyjących jest znikome. Od lat na terenie powiatu nie zanotowano przypadku wystąpienia poważnej choroby zwierząt, która mogłaby prowadzić do wybuchu zwierzęcej epidemii (epizootii)</p>	„1”

1.12. Zagrożenie wystąpienia lub wystąpienie choroby roślin

L.p.	Nazwa zagrożenia	Ogólna charakterystyka zagrożeń województwa opolskiego	Szczegółowa charakterystyka zagrożeń powiatu krapkowickiego – mapa ryzyka	Ocena ryzyka
12.	Zagrożenie wystąpienia lub wystąpienie choroby roślin	<p>Choroby roślin (epifitii) – to wszystkie dłużej trwające zaburzenia w procesach życiowych <u>roślin</u> w wyniku działania <u>czynników chorobotwórczych</u>. Są wypadkową wzajemnego oddziaływania na siebie <u>patogenu</u> i <u>rośliny żywicielskiej</u>. W procesie tym zmienia się zarówno roślina, jak i patogen. Wśród czynników chorobotwórczych można wyróżnić czynniki:</p> <ul style="list-style-type: none"> ➤ nieinfekcyjne – choroba objawia się na dużym obszarze np. na terenie całej uprawy. Można wtedy łatwo i szybko doprowadzić do usunięcia choroby. Wśród tych czynników rozróżniamy: <ul style="list-style-type: none"> – atmosferyczne: opady, niska i wysoka temperatura, niedostatek światła, wilgotność powietrza, zanieczyszczenie środowiska. – glebowe: niedobór lub nadmiar składników pokarmowych (N, K, P, B), zasolenie i odczyn gleby, nadmiar lub brak wody. ➤ infekcyjne – choroba objawia się występowaniem tzw. plądów (wśród zdrowych roślin znajdują się obszary z chorymi roślinami). <p>Rodzaje chorób roślin uprawnych:</p> <ul style="list-style-type: none"> ➤ fuzariozy roślin – grupa chorób wywołanych przez grzyby z rodzaju Fusarium, powszechnie występujące w środowisku; ➤ szara pleśń – grupa chorób grzybowych wielu gatunków roślin, może występować we wszystkich fazach rozwojowych roślin: od siewki po owoce i nasiona, jest to również pospolita choroba występująca na przechowywanych płodach rolnych; ➤ zaraza ziemniak i pomidora – jest jedną z najgroźniejszych chorób ziemniaka oraz pomidora w gruncie i pod osłonami, występuje również na przechowywanych ziemniakach. <p>Rodzaje chorób występujących w lasach:</p> <p>Zamieranie pędów sosny – dotychczas choroba pojawiała się w formie epifity w latach 1973, 1982-84, 1996 we wszystkich drzewostanach sosnowych na powierzchni około 650 tys. ha. Obszarem najbardziej narażonym na występowanie zamierania pędów są drzewostany sosnowe.</p> <p>Opieńkowa zgnilizna korzeni – choroba iglastych i liściastych gatunków drzew leśnych. Opanowanie drzew przez strzępki grzybni opieńki powoduje bardzo szybkie zamieranie całych drzewek na uprawach. W 2007 roku nastąpił wzrost powierzchni opanowanych przez opieńki do 131 tys. ha w drzewostanach iglastych i liściastych.</p> <p>Fytoftoroz – fytoftoroz są nową jednostką chorobową w lasach, występująca na wielu gatunkach drzew leśnych, szczególnie olszy, jesionie i dębie. Czynnikiem sprzyjającymi rozwojowi fytoftoroz są obfite opady deszczu i lokalne powodzie. Choroba występuje wyspowo w całym kraju. Choroba prowadzi do zamierania pędów z liśćmi, obumieranie całego drzewa i grup drzew.</p>	<p>Choroby roślin uprawnych mogą wystąpić we wszystkich rejonach powiatu krapkowickiego, co roku w różnym nasileniu, w zależności od przebiegu pogody w okresie wegetacyjnym, od warunków zbioru i przechowywania plonów, przestrzegania zasad agrotechniki oraz stosowania ochrony chemicznej (fungicydy). Zagrożenie występuje zarówno na plantacjach, jak i w miejscach przechowywania zebranych plonów (magazyny, kopce, piwnice). Takie same zagrożenia występują na terenie sąsiednich powiatów, innych powiatów województwa, innych województwa oraz państw. Choroby roślin mogą stanowić zagrożenie:</p> <ul style="list-style-type: none"> ➤ dla zdrowia ludności i zwierząt gospodarskich; ➤ spadku plonów roślin, ➤ obniżenia ich wartości kalorycznych, <p>a w efekcie poważne straty ekonomiczne.</p> <p>Zmniejszenie liczby produktów żywnościowych na rynku, doprowadzić może do:</p> <ul style="list-style-type: none"> ➤ zwiększenia ich importu, ➤ podniesienia ich ceny rynkowej, ➤ czasowe wprowadzenie ich reglamentacji; <p>Teoretycznie możliwe jest czasowe załamanie optymalnego zaopatrzenia rynku w żywność, zwłaszcza w przetwory zbożowe, pieczywo, owoce, warzywa, a także w pasze dla zwierząt. Produkty metabolizmu grzybów z rodzaju Fusarium (m.in. mikotoksyny) – wysocetoksycznych substancji o działaniu mutagennym i teratogennym, mogą silnie uszkadzać narządy wewnętrzne. Skażona mikotoksynami żywność pochodzenia roślinnego, jak również mięso i jego przetwory pochodzące ze zwierząt żywionych skażonymi paszami, nie nadaje się do spożycia, nawet po wielokrotnej obróbce termicznej. W przypadku, gdy skażone ziarno zbóż lub kukurydzy zostanie przetworzone na produkty spożywcze lub pasze – może dojść do zatrucia ludności lub zwierząt.</p> <p>W wypadku niepowstrzymania choroby roślin może wystąpić tzw. „wyjałowienie”, co stanowić będzie przyczynę ewakuacji ludności, nie tylko rolniczej.</p> <p>Choroby drzew mogą doprowadzić do degradacji środowiska („wymieranie lasów”) i konieczność jego odtwarzania, co jest procesem długotrwałym.</p> <p>Wnioski:</p> <ul style="list-style-type: none"> ➤ sposoby przeciwdziałania zagrożeniu: wysiewanie zdrowego, nieporażonego materiału siewnego, stosowanie prawidłowej agrotechniki, w tym przede wszystkim uprawa roślin, zwłaszcza zbóż i kukurydzy (jako roślin najbardziej narażonych na porażenie przez fuzariozy) w zmianowaniu, stosowanie zrównoważonego nawożenia azotowego, po zbiorach – rozdrobienie i przyoranie 	„1”

L.p.	Nazwa zagrożenia	Ogólna charakterystyka zagrożeń województwa opolskiego	Szczegółowa charakterystyka zagrożeń powiatu krapkowickiego – mapa ryzyka	Ocena ryzyka
12.	Zagrożenie wystąpienia lub wystąpienie choroby roślin		<p>resztek poźniwnych, racjonalne i terminowe przeprowadzanie zabiegów z wykorzystaniem środków ochrony roślin przeznaczonych do zwalczania chorób roślin;</p> <ul style="list-style-type: none"> ➤ przeznaczanie do przetwórstwa nieporażonych przez fuzariozy płodów; ➤ przeznaczanie do przerobu na paszę dla zwierząt płodów nieporażonych 	„1”

1.13. Zagrożenie terrorystyczne

L.p.	Nazwa zagrożenia	Ogólna charakterystyka zagrożeń województwa opolskiego	Szczegółowa charakterystyka zagrożeń powiatu krapkowickiego – mapa ryzyka	Ocena ryzyka
13.	Zagrożenia terrorystyczne	<p>Zagrożenie terrorystyczne – w świetle informacji przekazywanych przez odpowiedzialne służby specjalne, należy uznać aktualnie za pozostające na poziomie niskim. Ewentualne zagrożenie atakami terrorystycznymi w najbliższych latach wynikać może głównie z zaangażowania Polski w działania koalicji antyterrorystycznej podejmowane poza granicami kraju i z postrzegania Polski jako jednego z czołowych aliantów Stanów Zjednoczonych. Dlatego też, ewentualne ataki terrorystyczne skierowane będą głównie przeciwko polskim żołnierzom operującym w Afganistanie i ich bazom, oraz mogą koncentrować się na personelu i infrastrukturze misji dyplomatycznych RP, misji humanitarnych i pozostałych obywatelach RP przebywających na terytorium Azji Środkowo-Wschodniej (Afganistan, Pakistan, Indie) oraz w krajach arabskim charakteryzujących się nasilonym ekstremizmem islamskim. Należy pamiętać o tym, że na gwałtowną zmianę poziomu zagrożenia może mieć wpływ każde szczególnie spektakularne i widowiskowe wydarzenie o międzynarodowym i masowym charakterze przyciągające uwagę całego świata, jakim z całą pewnością będą np. mistrzostwa Europy w piłce nożnej w 2012 r. Istnieje prawdopodobieństwo, że w trakcie trwania Euro 2012 organizacje terrorystyczne, których siatki działają na terytorium Europy (w Niemczech, Wielkiej Brytanii, Danii, Belgii czy Francji) będą dążyły, do wykorzystania tego wydarzenia dla realizacji swoich celów związanych z wymuszeniem żądań, demonstracją głoszonych idei zbrojnego dżihadu, czy zemstą na przedstawicielach „znieprawionego zachodu”.</p> <p>Skutki zagrożeń terrorystycznych to:</p> <ul style="list-style-type: none"> ➤ zagrożenie zdrowia i życia ludzi i zwierząt, mienia i środowiska; ➤ powstanie zagrożeń epidemicznych czy wystąpienie epidemii; ➤ paraliż administracyjny – w przypadku zniszczenia odpowiedniej infrastruktury; ➤ czasowy paraliż komunikacyjny – w przypadku zniszczeń obiektów budowlanych (drogowo-mostowych); ➤ zakłócenia w dostawie energii, wody, gazu itd.; ➤ zalanie terenu, w wyniku zniszczeń zbiorników retencyjnych; ➤ prawdopodobieństwo prowadzenia ewakuacji i zapewnienia osobom poszkodowanym odpowiednich warunków socjalno-bytowych; ➤ wzmożone – a przez to być może niewystarczające w początkowej fazie – działania ratownicze służb medycznych; ➤ konieczność użycia sił i środków wojska oraz wolontariatu; ➤ poniesienie znacznych strat materialnych; ➤ w niektórych przypadkach długoterminowe odtwarzanie zasobów; oddziaływanie w sposób negatywny na psychikę obywateli 	<p>W powiecie krapkowickim atakami terrorystycznymi zagrożone są przede wszystkim następujące cele:</p> <ul style="list-style-type: none"> ➤ obiekty, w których realizowane są podstawowe zadania wynikające z potrzeby funkcjonowania powiatu – Starostwo Powiatowe w Krapkowicach oraz gmin - Urząd Miasta i Gminy Krapkowice, Urząd Miejski w Gogolinie, Urząd Miasta i Gminy w Zdieszowicach, Urząd Gminy Walce, Urząd Gminy Strzeleczyki ➤ obiekty Policji i Państwowej Straży Pożarnej (komendy Powiatowe oraz miejskie); ➤ obiekty infrastruktury krytycznej – istotne dla bezpieczeństwa państwa i regionu: Zakłady przemysłowe - Cementownia „Górażdże”, Zakłady Koksownicze „Zdzieszowice” ➤ miejsca produkcji, składowania, przechowywania i stosowania substancji niebezpiecznych – głównie skład materiałów wybuchowych „Górażdże” należące do spółki EPC Polska sp. z o.o. ➤ obiekty, w których przebywa duża liczba ludności – markety handlowe (typu: Tesco, Lidl, Biedronka, Kaufland), a także miejsca kultu religijnego (kościół); ➤ ciągi komunikacyjne, wynikające z położenia geograficznego regionu – krapkowicki fragment autostrady A4, linia kolejowa z Wrocławia do Katowic przez Gogolin, Zdieszowice ➤ obiekty ważne ze względów ekonomiczno-finansowych – banki, izby (urzędy) skarbowe, ➤ ujęcia wody ➤ siedziby firm zagranicznych (w szczególności niemieckich). <p>Dodatkowe zagrożenie ze strony terroryzmu niesie użycie broni biologicznej. Niebezpieczeństwa wynikające z jej zastosowania związane są z:</p> <ul style="list-style-type: none"> ➤ błyskawicznym szerzeniem się drobnoustrojów; ➤ brakiem skutecznych lekarstw; ➤ ogromną siłą rażenia; ➤ trudnością natychmiastowego zdiagnozowania przyczyny zachorowań i zgonów; mylącymi objawami w okresie wykluwania się choroby. 	„1”

1.14. Awaria sieci teleinformatycznych

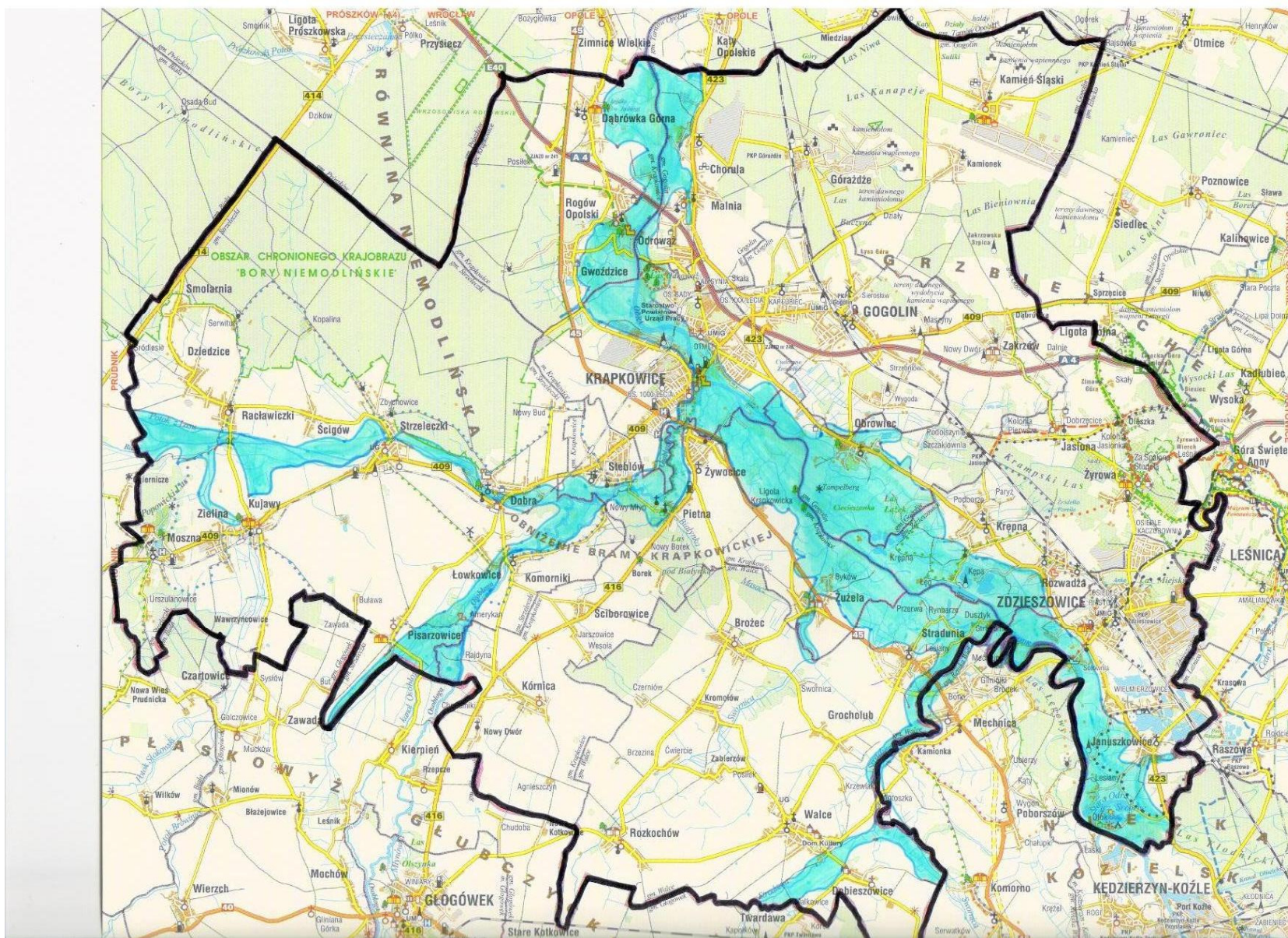
L.p.	Nazwa zagrożenia	Ogólna charakterystyka zagrożeń województwa opolskiego	Szczegółowa charakterystyka zagrożeń powiatu krapkowskiego – mapa ryzyka	Ocena ryzyka
14.	Awaria sieci teleinformatycznych	<p>Systemy łączności w Polsce, zarówno łączności przewodowej jak i bezprzewodowej, w zdecydowanej większości budowane są w oparciu o sieci prywatnych przedsiębiorców telekomunikacyjnych (ok. 7 tys. podmiotów). Nie mają oni obowiązku informowania stosownych urzędów państwowych (np. UKE), o szczegółowych planach związanych z budową, rozbudową i modernizacją sieci oraz wykorzystywanych lub planowanych do wykorzystania technologiach i urządzeniach. Brak więc szczegółowych danych o rozmieszczeniu elementów infrastruktury telekomunikacyjnej, wykorzystywanym oprogramowaniu i sprzęcie teleinformatycznym powoduje, że ocena zagrożenia awariami systemów łączności jest znacznie utrudniona.</p> <p>Należy zauważyć, że w wielu gałęziach gospodarki przedsiębiorstwa i instytucje używają sieci telekomunikacyjnych i teleinformatycznych (STI) jako podstawowego środka służącego do przesyłania informacji. W sieciach tych stany niezdatności zasadniczych komponentów sieci lub destrukcyjne oddziaływanie użytkowników mogą spowodować przerwę w transmisji lub utratę informacji. Konsekwencją tego, w zależności od typu i ilości utraconych informacji, mogą być znaczące straty finansowe, gospodarcze lub skutki społeczne. Skutkiem każdej awarii STI będzie brak możliwości korzystania przez klientów z usług telekomunikacyjnych. Awarie sieci i systemów łączności mogą mieć wpływ na następujące kategorie zagrożeń:</p> <ul style="list-style-type: none"> ➤ katastrofy i awarie techniczne; ➤ terroryzm i cyberterroryzm oraz zdarzenia o charakterze kryminalnym; ➤ czynniki społeczne i biznesowe. <p>Skutki awarii sieci teleinformatycznych:</p> <ul style="list-style-type: none"> ➤ brak możliwości kontaktowania się ludzi między sobą i instytucjami; ➤ brak możliwości przekazywania ważnych informacji dotyczących zagrożeń oraz zaleceń w zakresie odpowiedniego zachowania się ludności – powstanie paniki; ➤ paraliż transportu i sterowania instalacjami infrastruktury krytycznej; ➤ paraliż bankowy, co w konsekwencji spowoduje brak możliwości zakupu żywności; ➤ możliwość przekazywania fałszywych danych – wywołanie paniki, nagłych niekontrolowanych przemieszczeń ludności, wywołanie nagłego popytu danych artykułów; ➤ brak możliwości wezwania służb – paraliż ich funkcjonowania; ➤ brak możliwości odtworzenia utraconych danych – paraliż instytucji; ➤ znaczne straty finansowe i duże straty mienia. 	<p>Bezpośrednim, najbardziej widocznym i odczuwalnym dla ludności, będzie brak możliwości uzyskania i przekazania informacji, co może prowadzić do zagrożenia zdrowia, a nawet życia, np. w przypadku braku możliwości wezwania służb ratowniczych. Ponadto, awarie systemów teleinformatycznych wykorzystywanych w takich sektorach gospodarki jak bankowość i finanse, energetyka i transport, mogą skutkować znacznym ograniczeniem usług oferowanych przez te dziedziny gospodarki, zarówno w stosunku do odbiorców indywidualnych, jak i przedsiębiorców. Wystąpienie tych zagrożeń nie wykazuje wyraźnego zróżnicowania przestrzennego w rejonie powiatu krapkowskiego. Jednakże, szczególnej ochronie podlegają siedziby rejonów telekomunikacyjnych, centrale telefoniczne i zakłady telekomunikacyjne. Z uwagi na wzrost roli teleinformatyki w funkcjonowaniu firm i instytucji skutki jej braku lub złego funkcjonowania będą rosły, jednocześnie wrogie siły mogą bez znacznego narażenia się i konieczności fizycznej obecności na danym terenie próbować sabotować i atakować zasoby z wykorzystaniem teleinformatyki.</p> <p>Do tej pory na terenie powiatu nie zanotowano poważnej awarii teleinformatycznej spowodowanej działaniem sabotażowym ani czynnikami pogodowymi. Nie wystąpiły także awarie spowodowane złym stanem technicznym urządzeń teleinformatycznych. Szacunkowo zdarzenia tj.:</p> <ul style="list-style-type: none"> ➤ długotrwała niedostępność publicznych sieci teleinformatycznych; ➤ długotrwały brak zasilania energetycznego urządzeń teleinformatycznych; ➤ awaria lub zniszczenie ważnego centrum przetwarzania danych; ➤ długotrwała niedostępność sieci telefonicznych, w tym numerów alarmowych – <p>ww. mogą zdarzyć się raz na dwadzieścia lat;</p> <ul style="list-style-type: none"> ➤ długotrwała niedostępność teleinformatycznej łączności sektorowej (kolejowej, energetycznej, bankowej) – <p>ww. może zdarzyć się raz na dziesięć lat;</p> <ul style="list-style-type: none"> ➤ przejęcie kontroli lub podmiana mediów elektronicznych; ➤ utrata zasobów danych instytucji – <p>ww. mogą zdarzyć się raz na pięć lat.</p> <p>W kontekście funkcjonowania gospodarki oraz struktur zarządzania powiatem i gminą najbardziej niebezpieczne w skutkach będą zagrożenia wywołane celowym działaniem obliczonym na wywołanie rozległych awarii systemów teleinformatycznych (cyberterroryzm, ataki hakerów) wykorzystywanych przez przedsiębiorstwa w najważniejszych gałęziach przemysłu, administrację państwową, organy odpowiedzialne za obronność, bezpieczeństwo i porządek publiczny.</p>	„1”

1.15. Strajki, zamieszki i demonstracje

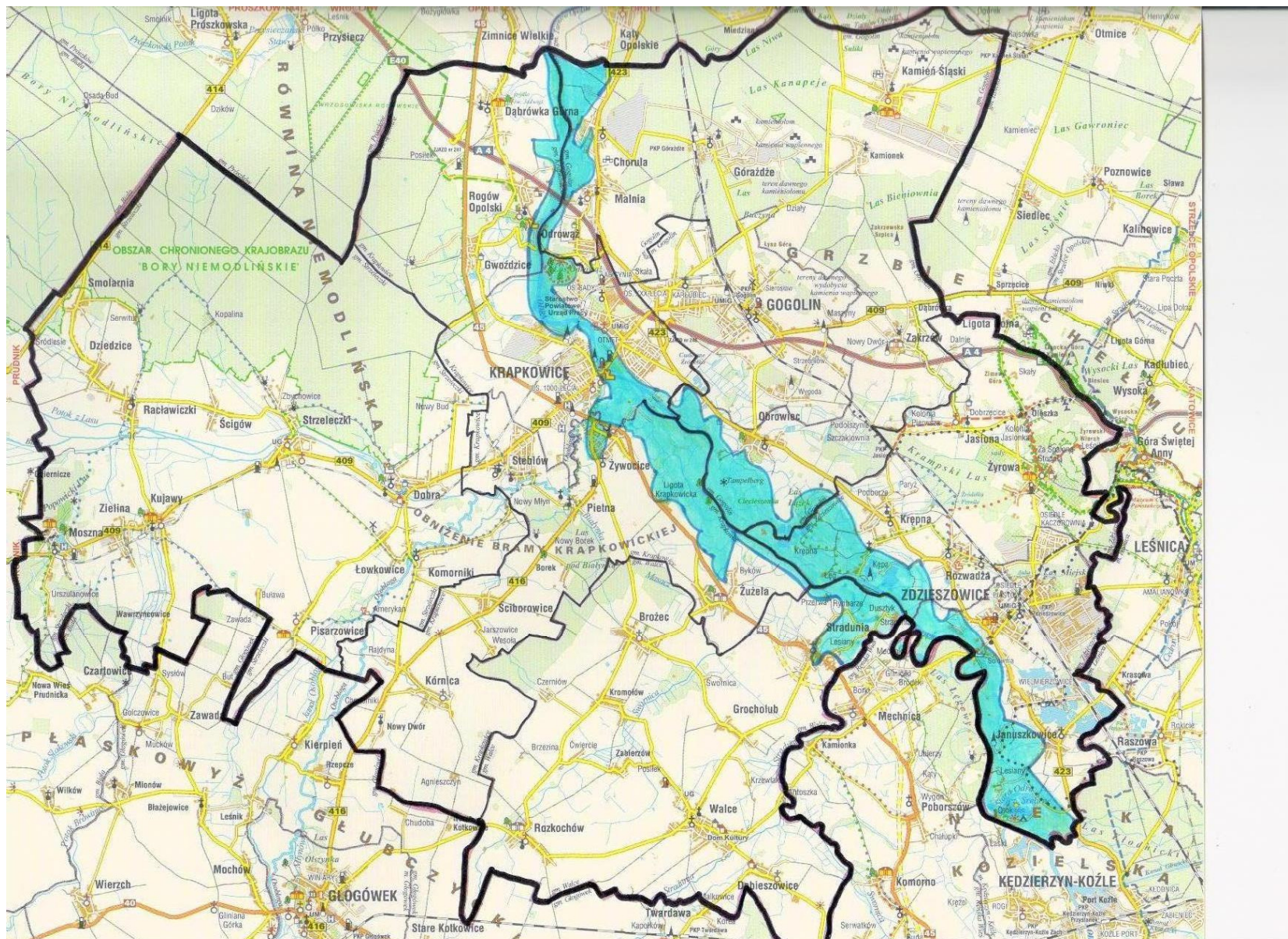
L.p.	Nazwa zagrożenia	Ogólna charakterystyka zagrożeń	Szczegółowa charakterystyka zagrożeń województwa opolskiego – mapa ryzyka	Ocena ryzyka
15.	Strajki, zamieszki i demonstracje	<p>Protesty społeczne, akcje okupacyjne, strajki na dużą skalę mogą w konsekwencji przybrać formę strajków generalnych, paraliżujących funkcjonowanie administracji publicznej, wybranych dziedzin życia lub kluczowych gałęzi gospodarki.</p> <p>Czynnikami podwyższającymi ryzyko wystąpienia protestów społecznych są:</p> <ul style="list-style-type: none"> ➤ zmniejszanie się liczby miejsc pracy, redukcja zatrudnienia spowodowana pogarszającą się sytuacją gospodarczą; ➤ gwałtowny wzrost bezrobocia oraz wzrost konkurencyjności na rynku pracy spowodowany powrotem emigrantów; ➤ wzrost bezrobocia oraz pogłębiające się konflikty kulturowe spowodowane niekontrolowanym napływem na polski rynek pracy pracowników z krajów podwyższonego ryzyka migracyjnego; ➤ niekontrolowany wzrost cen podstawowych artykułów spożywczych; ➤ wzrost inflacji powodujący gwałtowny spadek siły nabywczej pieniądza; ➤ wprowadzenie niekorzystnych rozwiązań prawnych dla niektórych grup pracowniczych i społecznych; ➤ ograniczenie praw nabytych – zwłaszcza w zakresie uprawnień pracowniczych; ➤ likwidacja, prywatyzacja lub restrukturyzacja niektórych branż, sektorów lub zakładów pracy; ➤ nieterminowe wypłaty wynagrodzeń spowodowane brakiem płynności finansowej prywatnych przedsiębiorców. <p>Skutki strajków, zamieszek i demonstracji:</p> <ul style="list-style-type: none"> ➤ zagrożenie życia i zdrowia mieszkańców województwa; ➤ dewastacja i niszczenie mienia; ➤ paraliż komunikacyjny; ➤ paraliż administracyjny; ➤ paraliż ważnych dla regionu zakładów pracy; ➤ znaczne straty materialne. 	<p>Na terenie powiatu możliwe są także zbiorowe zakłócenia porządku publicznego o charakterze chuligańskim: m.in. zamieszki i burdy uliczne oraz na stadionach. Szczególnie niebezpieczne są imprezy piłkarskie na stadionie z udziałem kibiców drużyn przyjezdnych, zwłaszcza mecze tzw. podwyższonego ryzyka. Spośród drużyn piłkarskich na terenie powiatu, w najwyższej lidze znajduje się „Ruch Zdieszowice” (II liga) przez co największe zamieszki chuligańskie przewidujwane są na terenie gminy Zdieszowice. W czasie tych zamieszek nie można wykluczyć wystąpienia blokad: dróg, tras kolejowych, budynków administracji publicznej, oraz demonstracji i strajków prowadzących do paraliżu komunikacyjnego.</p> <p>Zagrożenie może wystąpić podczas imprez masowych, takich jak: Wielka Orkiestra Świątecznej Pomocy, Festynów „iejskich i wiejskich, dożynek i innych imprez organizowanych na terenie powiatu.</p> <p>Z dotychczasowych doświadczeń wynika, że tego typu zagrożenia chociaż ryzyko ich wystąpienia jest niskie najbardziej dotkną mieszkańców miast, mniej lub wcale mieszkańców wsi.</p>	„1”

2. Mapy Zagrożeń

2.1. Zagrożenie powodziowe (mapa zasięgu powodzi Lipiec'97 i Maj 2010)

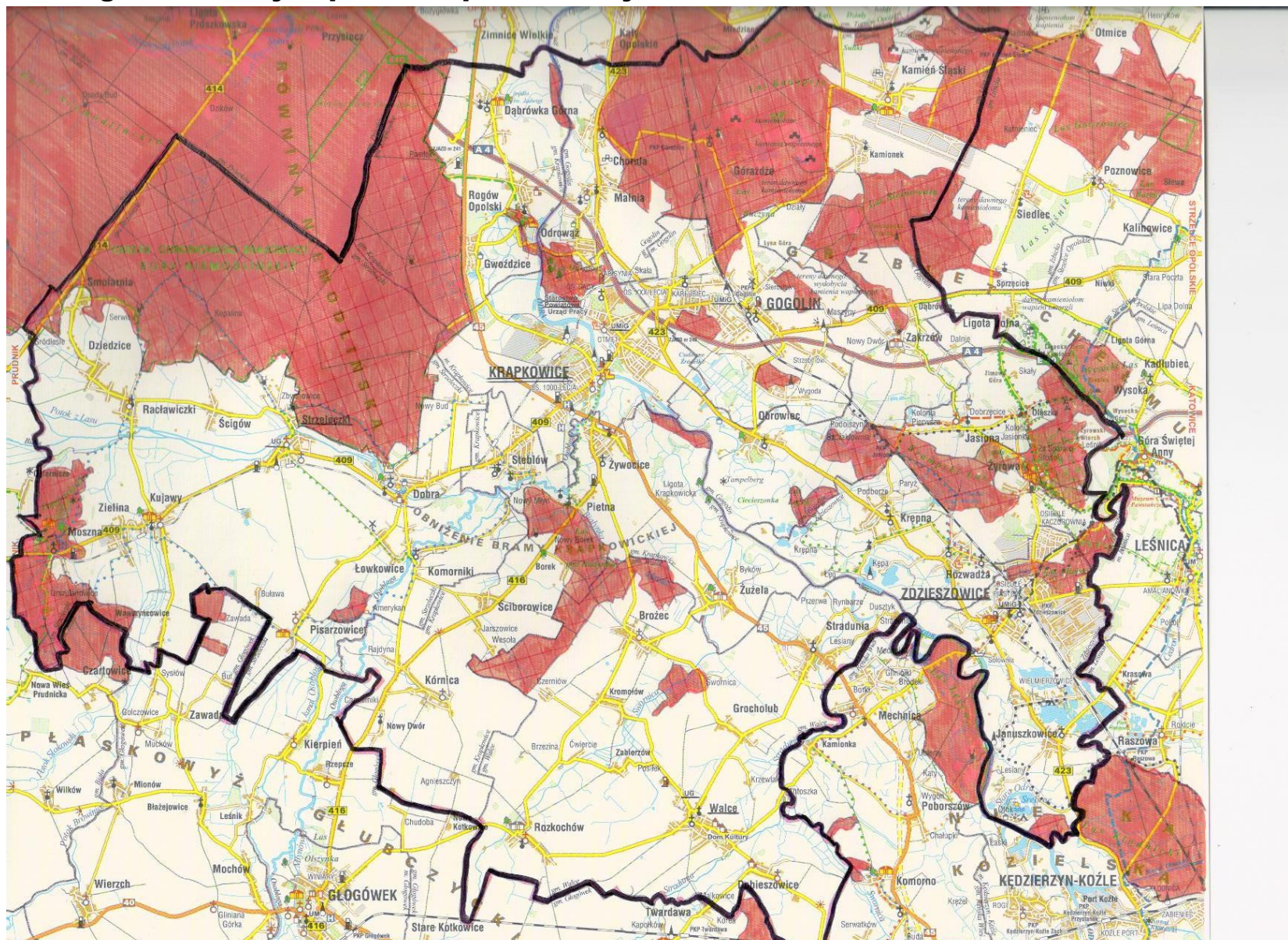


Lipiec'97

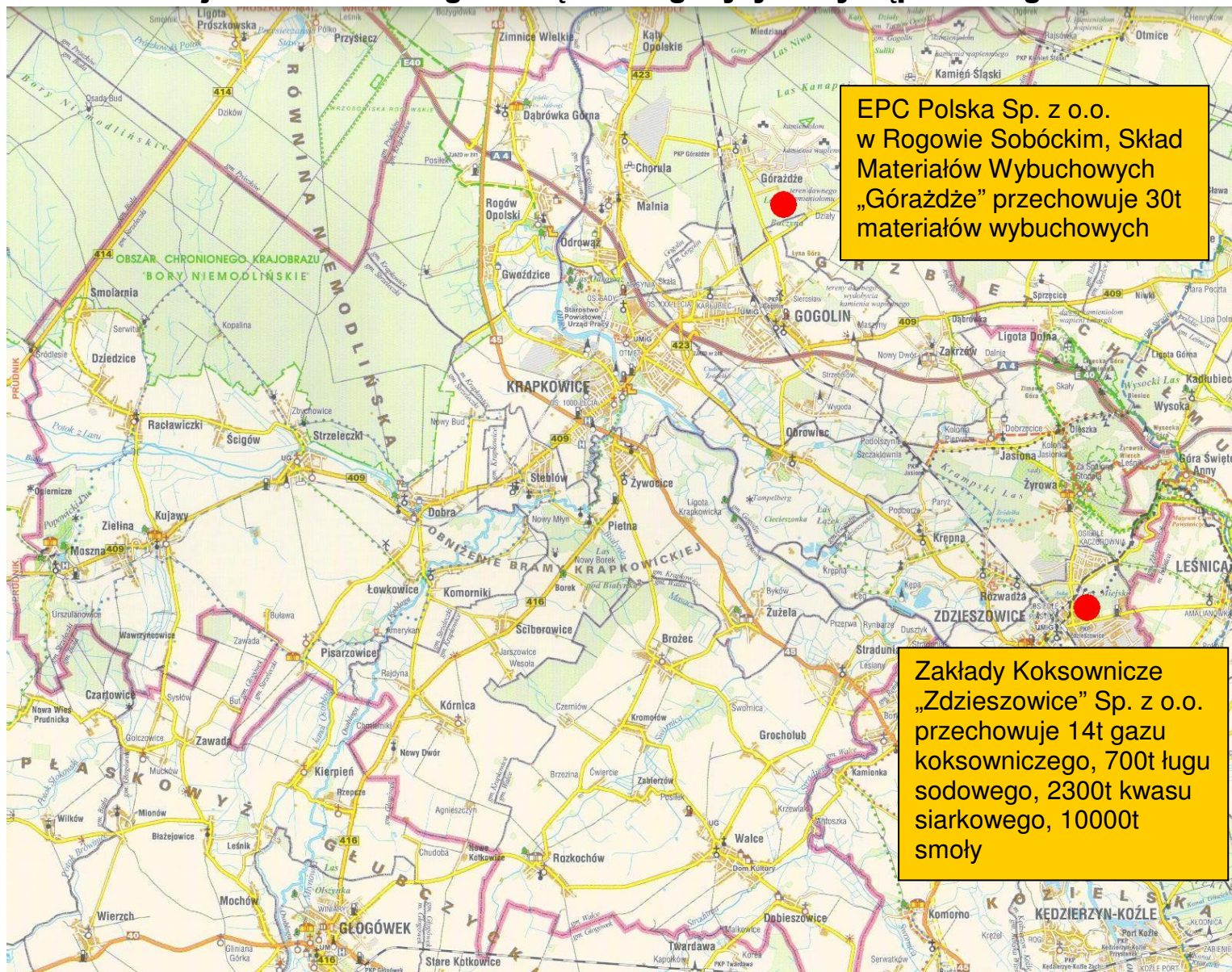


Maj 2010

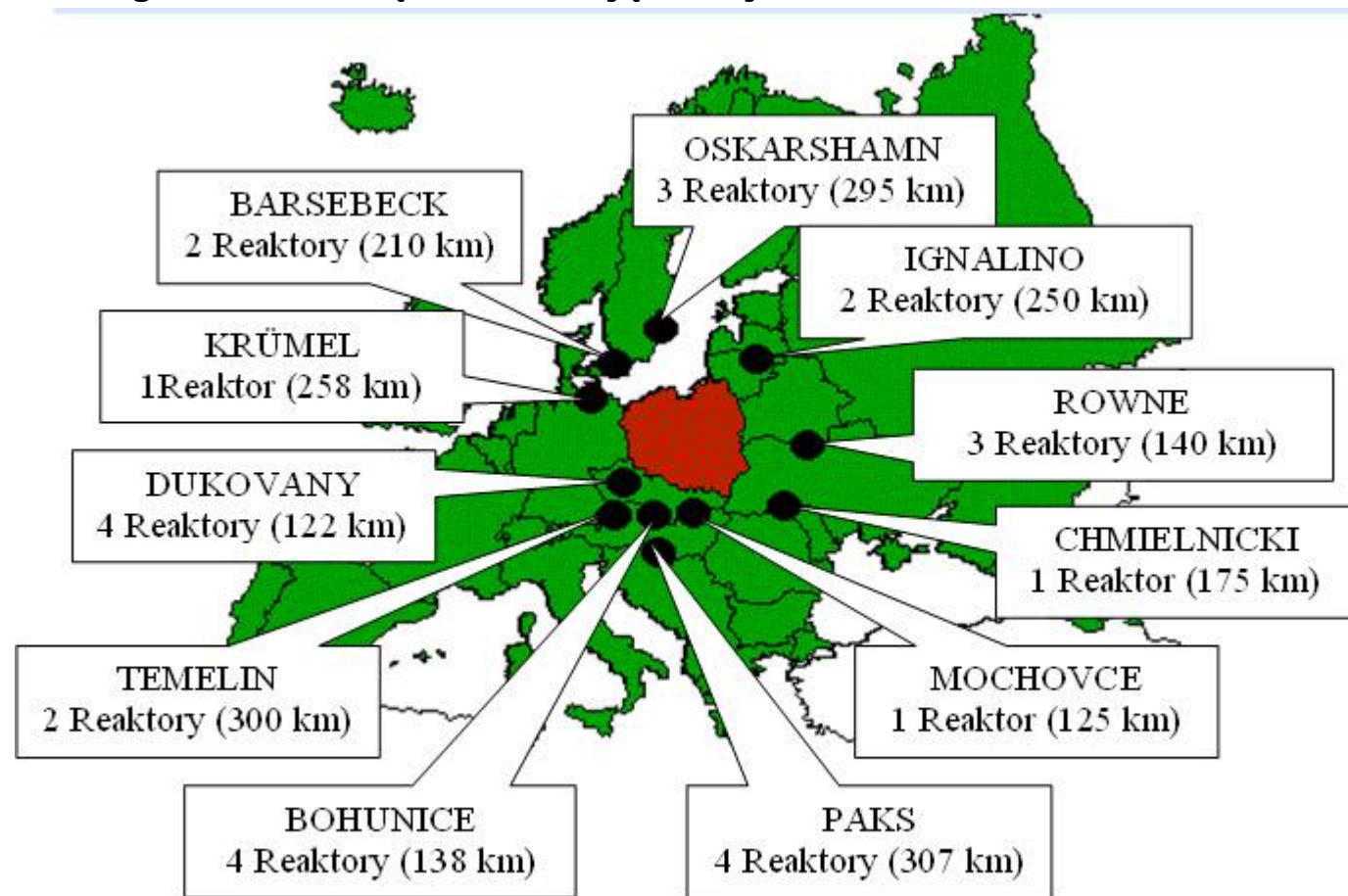
2.2. Zagrożenie dużymi pożarami przestrzennymi



2.3. Lokalizacja zakładów dużego i zwiększonego ryzyka wystąpienia zagrożenia z udziałem TŚP



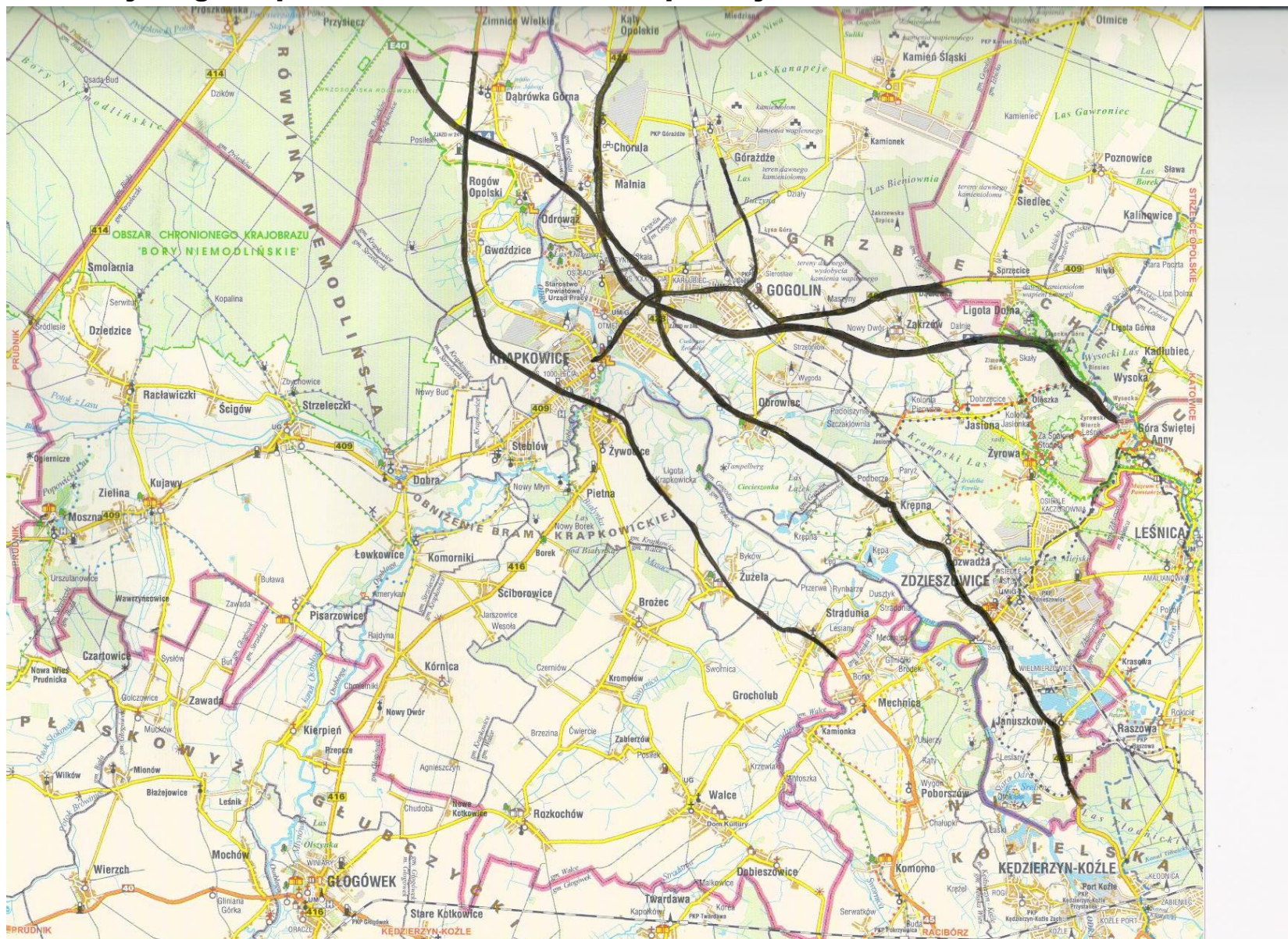
2.4. Zagrożenie awarią elektrowni jądrowej



2.5. Prognozowane zasięgi stref skażeń promieniotwórczych od obiektów energetyki jądrowej państw sąsiednich



2.6. Trasy drogowe przewozu materiałów niebezpiecznych



3. Zadania i obowiązki uczestników zarządzania kryzysowego w formie siatki bezpieczeństwa

ZAGROŻENIE		FAZY ZARZĄDZANIA KRYZYSOWEGO		STAROSTA KRAPKOWCKI	WYDZIAŁ ADMINISTRACJI I SPRAW OBYWATELSKICH	POWIATOWE CENTRUM ZARZĄDZANIA KRYZYSOWEGO	POWIATOWY ZESPÓŁ ZARZĄDZANIA KRYZYSOWEGO	KOMENDA POWIATOWA PAŃSTWOWEJ STRAŻY POŻARNEJ	KOMENDA POWIATOWA POLICJI	POWIATOWY INSPEKTORAT WETERYNARII	POWIATOWY INSPEKTORAT NADZORU BUDOWALNEGO	POWIATOWA STACJA SANITARNO - EPIDEMIOLOGICZNA	WOJEWÓDZKI ZARZĄD MELIORACJI I URZĄDZEN WODNYCH W OPOLU O/KRAPKOWICE	INSTYTUT METEOROLOGII I GOSPODARKI WODNEJ ODDZIAŁ WE WROCŁAWIU	REGIONALNY ZARZĄD GOSPODARKI WODNEJ WE WROCŁAWI I GLIWICACH	TAURON DYSTRYBUCJA S.A.	GÓRNOŚLĄSKA SPÓŁKA GAZOWNICZA SP. Z O.O. O/OPOLE ROZDZIELNIA KRAPKOWICE	PODMIOTY ODPOWIEDZIALNE ZA DOSTAWĘ I DYSTRYBUCJĘ WODY	PODMIOTY ODPOWIEDZIALNE ZA DOSTAWĘ I DYSTRYBUCJĘ ENERGII CIEPLNEJ	REGIONALNA DYREKCJA LASÓW PAŃSTWOWYCH W KATOWICACH	URZĘDY GMIN	
				KATASTROFY NATURALNE																		
Powodzie (w tym zalania, zatopienia i katastrofalne zatopienia)	zapobieganie																					
	przygotowanie																					
	reagowanie																					
	odbudowa																					
Pożary	zapobieganie																					
	przygotowani																					
	reagowanie																					
	odbudowa																					
Huraganowe wiatry/ trąby powietrzne	zapobieganie																					
	przygotowanie																					
	reagowanie																					
	odbudowa																					
Mrozy i opady śniegu	zapobieganie																					
	przygotowanie																					
	reagowanie																					
	odbudowa																					
Susza i upały	zapobieganie																					
	przygotowanie																					
	reagowanie																					
	odbudowa																					

ZAGROŻENIE	FAZY ZARZĄDZANIA KRYZYSOWEGO	STAROSTA KRAPKOWCKI	WYDZIAŁ ADMINISTRACJI I SPRAW OBYWATELSKICH	POWIATOWE CENTRUM ZARZĄDZANIA KRYZYSOWEGO	POWIATOWY ZESPÓŁ ZARZĄDZANIA KRYZYSOWEGO	KOMENDA POWIATOWA PAŃSTWOWEJ STRAZY POŻARNEJ	KOMENDA POWIATOWA POLICJI	POWIATOWY INSPEKTORAT WETERYNARII	POWIATOWY INSPEKTORAT NADZORU BUDOWALNEGO	POWIATOWA STACJA SANITARNO - EPIDEMIOLOGICZNA	WOJEWÓDZKI ZARZĄD MELIORACJI I URZĄDZEN WODNYCH W OPOLU OKRAPKOWICE	INSTYTUT METEOROLOGII I GOSPODARKI WODNEJ ODDZIAŁ WE WROCŁAWIU	REGIONALNY ZARZĄD GOSPODARKI WODNEJ WE WROCŁAWIU I GLIWICACH	TAURON DYSTRYBUCJA S.A.	GÓRNOŚLĄSKA SPÓŁKA GAZOWNICZA SP. Z O.O. O/OPOLE ROZDZIELNIA KRAPKOWICE	PODMIOTY ODPOWIEDZIALNE ZA DOSTAWĘ I DYSTRYBUCJĘ WODY	PODMIOTY ODPOWIEDZIALNE ZA DOSTAWĘ I DYSTRYBUCJĘ ENERGII CIEPLNEJ	REGIONALNA DYREKCJA LASÓW PAŃSTWOWYCH W KATOWICACH	URZĘDY GMIN
Awarie sieci teleinformatycznych	zapobieganie																		
	przygotowanie																		
	reagowanie																		
	odbudowa																		
ZAKŁÓCENIA W DOSTAWACH PALIW, ENERGII, GAZU, WODY																			
Zakłócenia w dostawach energii elektrycznej	zapobieganie																		
	przygotowanie																		
	reagowanie																		
	odbudowa																		
Zakłócenia w dostawach paliw <small>podmiotem wiodącym w realizacji procedur jest Wojewoda Opolski</small>	zapobieganie																		
	przygotowanie																		
	reagowanie																		
	odbudowa																		
Zakłócenia w dostawach gazu	zapobieganie																		
	przygotowanie																		
	reagowanie																		
	odbudowa																		
Zakłócenia w dostawach energii cieplnej	zapobieganie																		
	przygotowanie																		
	reagowanie																		
	odbudowa																		

ZAGROŻENIE		FAZY ZARZĄDZANIA KRYZYSOWEGO	STAROSTA KRAPKOWCKI	WYDZIAŁ ADMINISTRACJI I SPRAW OBYWATELSKICH	POWIATOWE CENTRUM ZARZĄDZANIA KRYZYSOWEGO	POWIATOWY ZESPÓŁ ZARZĄDZANIA KRYZYSOWEGO	KOMENDA POWIATOWA PAŃSTWOWEJ STRAŻY POŻARNEJ	KOMENDA POWIATOWA POLICJI	POWIATOWY INSPEKTORAT WETERYNARII	POWIATOWY INSPEKTORAT NADZORU BUDOWALNEGO	POWIATOWA STACJA SANITARNO - EPIDEMIOLOGICZNA	WOJEWÓDZKI ZARZĄD MELIORACJI I URZĄDZEN WODNYCH W OPOLU O/KRAPKOWICE	INSTYTUT METEOROLOGII I GOSPODARKI WODNEJ ODDZIAŁ WE WROCŁAWIU	REGIONALNY ZARZĄD GOSPODARKI WODNEJ WE WROCŁAWIU I GLIWICACH	TAURON DYSTRYBUCJA S.A.	GÓRNOŚLĄSKA SPÓŁKA GAZOWNICZA SP. Z O.O. O/OPOLE ROZDZIELNIA KRAPKOWICE	PODMIOTY ODPOWIEDZIALNE ZA DOSTAWĘ I DYSTRYBUCJĘ WODY	PODMIOTY ODPOWIEDZIALNE ZA DOSTAWĘ I DYSTRYBUCJĘ ENERGII CIEPLNEJ	REGIONALNA DYREKCJA LASÓW PAŃSTWOWYCH W KATOWICACH	URZĘDY GMIN
Zakłócenia w dostawach wody	zapobieganie																			
	przygotowanie																			
	reagowanie																			
	odbudowa																			
ZAGROŻENIA SANITARNO-EPIDEMIOLOGICZNE																				
Zagrożenia epidemiczne i epidemia <small>podmiotem wiodącym w realizacji procedur jest Wojewoda Opolski</small>	zapobieganie																			
	przygotowanie																			
	reagowanie																			
	odbudowa																			
Zagrożenie wystąpienia lub wystąpienie choroby zwierząt	zapobieganie																			
	przygotowanie																			
	reagowanie																			
	odbudowa																			
Zagrożenie wystąpienia lub wystąpienie choroby roślin	zapobieganie																			
	przygotowanie																			
	reagowanie																			
	odbudowa																			

ZAGROŻENIE	FAZY ZARZĄDZANIA KRYZYSOWEGO	STAROSTA KRAPKOWCKI	WYDZIAŁ ADMINISTRACJI I SPRAW OBYWATELSKICH	POWIATOWE CENTRUM ZARZĄDZANIA KRYZYSOWEGO	POWIATOWY ZESPÓŁ ZARZĄDZANIA KRYZYSOWEGO	KOMENDA POWIATOWA PAŃSTWOWEJ STRAŻY POŻARNEJ	KOMENDA POWIATOWA POLICJI	POWIATOWY INSPEKTORAT WETERYNARII	POWIATOWY INSPEKTORAT NADZORU BUDOWALNEGO	POWIATOWA STACJA SANITARNO - EPIDEMIOLOGICZNA	WOJEWÓDZKI ZARZĄD MELIORACJI I URZĄDZEN WODNYCH W OPOLU O/KRAPKOWICE	INSTYTUT METEOROLOGII I GOSPODARKI WODNEJ ODDZIAŁ WE WROCŁAWIU	REGIONALNY ZARZĄD GOSPODARKI WODNEJ WE WROCŁAWIU I GLIWICACH	TAURON DYSTRYBUCJA S.A.	GÓRNOŚLĄSKA SPÓŁKA GAZOWNICZA SP. Z O.O. O/OPOLE ROZDZIELNIA KRAPKOWICE	PODMIOTY ODPOWIEDZIALNE ZA DOSTAWĘ I DYSTRYBUCJĘ WODY	PODMIOTY ODPOWIEDZIALNE ZA DOSTAWĘ I DYSTRYBUCJĘ ENERGII CIEPLNEJ	REGIONALNA DYREKCJA LASÓW PAŃSTWOWYCH W KATOWICACH	URZĘDY GMIN
		STAROSTA KRAPKOWCKI	WYDZIAŁ ADMINISTRACJI I SPRAW OBYWATELSKICH	POWIATOWE CENTRUM ZARZĄDZANIA KRYZYSOWEGO	POWIATOWY ZESPÓŁ ZARZĄDZANIA KRYZYSOWEGO	KOMENDA POWIATOWA PAŃSTWOWEJ STRAŻY POŻARNEJ	KOMENDA POWIATOWA POLICJI	POWIATOWY INSPEKTORAT WETERYNARII	POWIATOWY INSPEKTORAT NADZORU BUDOWALNEGO	POWIATOWA STACJA SANITARNO - EPIDEMIOLOGICZNA	WOJEWÓDZKI ZARZĄD MELIORACJI I URZĄDZEN WODNYCH W OPOLU O/KRAPKOWICE	INSTYTUT METEOROLOGII I GOSPODARKI WODNEJ ODDZIAŁ WE WROCŁAWIU	REGIONALNY ZARZĄD GOSPODARKI WODNEJ WE WROCŁAWIU I GLIWICACH	TAURON DYSTRYBUCJA S.A.	GÓRNOŚLĄSKA SPÓŁKA GAZOWNICZA SP. Z O.O. O/OPOLE ROZDZIELNIA KRAPKOWICE	PODMIOTY ODPOWIEDZIALNE ZA DOSTAWĘ I DYSTRYBUCJĘ WODY	PODMIOTY ODPOWIEDZIALNE ZA DOSTAWĘ I DYSTRYBUCJĘ ENERGII CIEPLNEJ	REGIONALNA DYREKCJA LASÓW PAŃSTWOWYCH W KATOWICACH	URZĘDY GMIN
Zakłócenia w dostawach wody	zapobieganie																		
	przygotowanie																		
	reagowanie																		
	odbudowa																		
ZAGROŻENIA SANITARNO-EPIDEMIOLOGICZNE																			
Zagrożenia epidemiczne i epidemia	zapobieganie																		
	przygotowanie																		
	reagowanie																		
	odbudowa																		
Zagrożenie wystąpienia lub wystąpienie choroby zwierząt	zapobieganie																		
	przygotowanie																		
	reagowanie																		
	odbudowa																		
Zagrożenie wystąpienia lub wystąpienie choroby roślin	zapobieganie																		
	przygotowanie																		
	reagowanie																		
	odbudowa																		

ZAGROŻENIE		FAZY ZARZĄDZANIA KRYZYSOWEGO		STAROSTA KRAPKOWCKI	WYDZIAŁ ADMINISTRACJI I SPRAW OBYWATELSKICH	POWIATOWE CENTRUM ZARZĄDZANIA KRYZYSOWEGO	POWIATOWY ZESPÓŁ ZARZĄDZANIA KRYZYSOWEGO	KOMENDA POWIATOWA PAŃSTWOWEJ STRAŻY POŻARNEJ	KOMENDA POWIATOWA POLICJI	POWIATOWY INSPEKTORAT WETERYNARII	POWIATOWY INSPEKTORAT NADZORU BUDOWALNEGO	POWIATOWA STACJA SANITARNO - EPIDEMIOLOGICZNA	WOJEWÓDZKI ZARZĄD MELIORACJI I URZĄDZEN WODNYCH W OPOLU O/KRAPKOWICE	INSTYTUT METEOROLOGII I GOSPODARKI WODNEJ ODDZIAŁ WE WROCŁAWIU	REGIONALNY ZARZĄD GOSPODARKI WODNEJ WE WROCŁAWIU I GLIWICACH	TAURON DYSTRYBUCJA S.A.	GÓRNOŚLĄSKA SPÓŁKA GAZOWNICZA SP. Z O.O. O/OPOLE ROZDZIELNIA KRAPKOWICE	PODMIOTY ODPWIEDZIALNE ZA DOSTAWĘ I DYSTRYBUCJĘ WODY	PODMIOTY ODPWIEDZIALNE ZA DOSTAWĘ I DYSTRYBUCJĘ ENERGII CIEPLNEJ	REGIONALNA DYREKCJA LASÓW PAŃSTWOWYCH W KATOWICACH	URZĘDY GMIN
ZAGROŻENIA BEZPIECZEŃSTWA I PORZĄDKU PUBLICZNEGO ORAZ TERRORYSTYCZNE																					
Zagrożenia terrorystyczne	zapobieganie																				
	przygotowanie																				
	reagowanie																				
	odbudowa																				
Strajki, zamieszki i demonstracje	zapobieganie																				
	przygotowani																				
	reagowanie																				
	odbudowa																				

ZADANIA ZARZĄDZANIA KRYZYSOWEGO REALIZOWANE W POSZCZEGÓLNYCH JEGO FAZACH



4. Zestawienie sił i środków planowanych do wykorzystania w sytuacjach kryzysowych

4.1. Siły i środki Starosty Krapkowickiego.

- Siły i środki Powiatowej Komendy Państwowej Straż Pożarnej - dysponowane na podstawie Powiatowego Planu Ratowniczego
- Siły i środki Komendy Powiatowej Policji - dysponowane na podstawie procedur Policji.
- Siły i środki podległych komórek, jednostek organizacyjnych, służb i straży
- Sprzęt Powiatowego Centrum Zarządzania Kryzysowego – środki łączności, alarmowania, pojazdy mechaniczne, uruchamiane zgodnie z określoną standardową procedurą operacyjną.
- Sprzęt zgromadzony w magazynach przeciwpowodziowych.
- Środki finansowe.

4.2. Siły i środki Państwowej Straży Pożarnej, Ochotniczych Straży Pożarnych i Zakładowych Straży Pożarnych

Sprzęt będący w posiadaniu JRG do prowadzenia działań ratownictwa medycznego

Rodzaj pojazdu	Rodzaj sprzętu	Ilość
GBA 2/16	Zestaw PSP R2 + defibrylator	1 szt.
SLRTBA 1/1	Zestaw PSP R1	1 szt.
GCBA 9.5/65	Zestaw PSP R1	1 szt.
GCBA 5/32	Zestaw PSP R1	1 szt.

Ratownictwa chemicznego i ekologicznego

Jednostka	Rodzaj pojazdu	Rodzaj sprzętu chem. - ekol	Ilość
JRG Krapkowice	Magazyn	Maty gumowe	2
		Dres bawełniany pod ubranie gazoszczelne,	2
		Ubrania gazoszczelne	6kpl
		Rękawice kwaso- ługo odporne	4kpl
		Zbiornik uszczelniający	1kpl
		Zbiornik na media -500 l	2
		Zbiornik na media 1000 l	1
		Młotek gumowy	1
		Kołki do uszczelniania- drewniane	1
		Kołki do uszczelniania z ebonitu	1
		Zapory sorpcyjne	1kpl
		Wiadro stalowe	1kpl
		Mata PCV	2
		Mata gumowa	3
		Pojemnik z Sintanem 20 l	2
		Pojemnik z Sorbentem	2
		Opryskiwacz 5 l	1
pompa pneumatyczna membranowa + 2 węże	4		
łopata drewniana	1		
Łopata nieiskrząca	1kpl		
OSP Kórnicza	SRt Mercedes	Pompa do cieczy ropopochodnych+ komplet węży, wąż ssawny do ropopochodnych, zbieracze, chochle.	

Ratownictwa technicznego

Sprzęt JRG		
JRG Krapkowice	GBA 2/16 StarMan	Zestaw hydrauliczny, zestaw poduszek wysokociśnieniowych + osprzęt, piła spalinowa do betonu i stali, piła elektryczna do betonu i stali (szlifierka kątowna), osłona Air Bag Safe I i II, agregat prądotwórczy, sprzęt oświetleniowy,
	SLRTBA 1/1 Iveco	Zestaw hydrauliczny, zestaw poduszek wysokociśnieniowych + osprzęt, agregat prądotwórczy, sprzęt oświetleniowy, wyciągarka

	GCBA 5/32 SCANIA	Agregat prądowórczy, sprzęt oświetleniowy, Zestaw hydrauliczny, do obcinania pedałów , agregat prądowórczy, pompa elektryczna MAST, piła elektryczna do stali i betonu, pompa pływająca Niagara
	GCBA 9.5/65 MAN	zestaw poduszek wysokociśnieniowych + osprzęt, wyciągarka linowa
Sprzęt OSP z KSRG		
OSP Rogów Opolski	GBA 2/16 IFA	Zestaw hydrauliczny, agregat prądowórczy, sprzęt oświetleniowy,
	SLRt VW	
	GCBA 6/32	
OSP Obrowiec	GBM 2,5/8 Star 244	Zestaw hydrauliczny, agregat prądowórczy, sprzęt oświetleniowy,
	GBM 2,5/8 Star 244	
OSP Kamień Śląski	GBM 2/8 Star 200	
	GLBA 0,1/0,1 Ford 250M	agregat prądowórczy, sprzęt oświetleniowy, piła spalinowa do betonu i stali
OSP Strzeleczyki	GCBA 6/32 Jelcz 004	piła elektryczna do betonu i stali (szlifierka kąтова)
	GBA 2,4/16 Mercedes	agregat prądowórczy, sprzęt oświetleniowy,
OSP Stradunia	GBM 2,5/8 Star 244	
	GBARt 0,5/0,25 Mercedes	Zestaw hydrauliczny, agregat prądowórczy, oświetleniowy, piła elektryczna do betonu i stali (szlifierka kąтова)
OSP Jasiona	GBA 2,5/16 Man	agregat prądowórczy, sprzęt oświetleniowy, piła spalinowa do betonu i stali
	GBA 2,5/16 Star 244	Zestaw hydrauliczny, agregat prądowórczy, sprzęt oświetleniowy,
OSP Rozwadza	GBM 2,5/8 Star 244	agregat prądowórczy, sprzęt oświetleniowy, piła do drewna, aparat ODO 2 szt. PSP R0.
	GLBA 0,2/0,4 Ford 350M	Drabiny nasadkowe
OSP Odrowąż	GCBA 5/25 Jelcz 004	Agregat prądowórczy, sprzęt oświetleniowy, PSP R1 kamizelka KED, aparaty ODO 2 szt, eksplozometr, pilarka do drewna, piła spalinowa do betonu i stali
	GBAM 2,5/16	Agregat prądowórczy 2,5 KV, pilarka do drewna, piła elektryczna, do stali i betonu, pompa pływająca POSEJDON, pompa szlamowa 1600l/m, aparaty ODO 2 szt.
OSP Kórnica	GCBA 5,1/16 Mercedes	Agregat prądowórczy, sprzęt oświetleniowy, piła elektryczna do betonu i stali (szlifierka kąтова)
	SRT Daimler-Benz	Agregat prądowórczy, sprzęt oświetleniowy, piła elektryczna do betonu i stali (szlifierka kąтова), piła spalinowa do betonu i stali, wyciągarka linowa, zestaw hydrauliczny
Sprzęt OSP spoza KSRG		
GMINA KRAPKOWICE		
OSP Dąbrówka Górna	GLBA 0,1/0,1Ford 350M	Agregat prądowórczy, sprzęt oświetleniowy
OSP Pietna	GLBA 0,1/0,1 Ford	Agregat prądowórczy, sprzęt oświetleniowy

OSP Steblów	GBM 2,5/8 Star 244	Agregat prądotwórczy, sprzęt oświetleniowy, piła elektryczna do betonu i stali (szlifierka kątowna),
OSP Ściborowice	GBA 2,5/16 Star 244	Agregat prądotwórczy
OSP Żużela	GLBA 0,1/0,2 Ford 350M	Agregat prądotwórczy, sprzęt oświetleniowy
OSP Żywocice	GLBA 0,1/0,1 Ford 350M	Agregat prądotwórczy, sprzęt oświetleniowy
GMINA STRZELECZKI		
OSP Dobra	GBA 2,5/16 Star 244	Agregat prądotwórczy
OSP Łowkowice	GBA 2,5/16+8 Star 244	Agregat prądotwórczy, sprzęt oświetleniowy, zestaw hydrauliczny
OSP Moszna	GBA 2,5/16	Zestaw hydrauliczny, agregat prądotwórczy, zestaw oświetleniowy
OSP Pisarzowice	GBA 0,8/16 Mercedes	Agregat prądotwórczy, sprzęt oświetleniowy
OSP Raclawiczki	GBA 2,8/16 Mercedes	Agregat prądotwórczy, sprzęt oświetleniowy
OSP Smolarnia	GBA 2/8 Star 660	
OSP Ścigów	GBA 2,5/16 Star 244	Agregat prądotwórczy
OSP Zielina	GBA 2,6/16 Mercedes	Zestaw hydrauliczny, agregat prądotwórczy
GMINA GOGOLIN		
OSP Gogolin	GBM 2,5/8 Star 244	Agregat prądotwórczy, sprzęt oświetleniowy
	GLBA 0,45/1 Ford 350M	Agregat prądotwórczy, sprzęt oświetleniowy Zestaw hydrauliczny
OSP Zakrzów	GBA 2/16 Star 200	Agregat prądotwórczy
OSP Góraźdże	GCBA 5/24 Jelcz 010	Agregat prądotwórczy, sprzęt oświetleniowy Zestaw hydrauliczny
	GBA 2,5/16 Mercedes	Piła do drewna, Pompa PO5
GMINA ZDZIESZOWICE		
OSP Januszkowice	GCBA 8,5/48 Tatra	Piła spalinowa do betonu i stali, agregat prądotwórczy, sprzęt oświetleniowy
	GLBA 0,1/0,1 Ford	Pompa pożarnicza PO5, drabina nasadkowa
OSP Krępna	GBA 2,5/16 Star 244	Agregat prądotwórczy, sprzęt oświetleniowy
	GLM 8 Żuk A15	Pompa pożarnicza PO5
OSP Żyrowa	GBA 2,5/16 Man	Zestaw hydrauliczny
	GLBA 0,4/0,65 Ford	Agregat prądotwórczy
GMINA WALCE		
OSP Brożec	GLM 8 VW LT	Pompa pożarnicza TS 8/8
OSP Dobieszowice	GLM 8 Ford	Pompa pożarnicza PO5
OSP Grocholub	GLM VW	Pompa PO5, aparaty ODO 2 szt
OSP Kromolów	Mercedes 407D	Pompa pożarnicza PO5
OSP Rozkochów	GBAM 2/8+8 Star	Pompa pożarnicza PO3
	GAM 12+8 Magirus	Drabina nasadkowa, piła do drewna
OSP Walce	GBAM 2/8+8 Mercedes	Pompa pożarnicza PO5, piła do drewna

	GCBA 6/32 Jelcz	
OSP Zabierzów	GBAM Mercedes 709LP	Pompa pożarnicza TS8/8, piła do drewna

Gaszenia pożarów

Jednostka	Rodzaj pojazdu
JRG Krapkowice	GBA 2/16
	GCBA 9.5/65
	GCBA 5/32
	SLRTBA 1/1
Sprzęt OSP z KSRG	
GMINA KRAPKOWICE	
OSP Rogów Opolski	GBA 2/16
	GCBA 6/32
OSP Kórnica	GCBA 5,1/16
	GLBA 1/8
GMINA GOGOLIN	
OSP Obrowiec	GBM 2,5/8
	GBM 2,5/8
OSP Kamień Śląski	GBA 2,5/16
OSP Odrowąż	GCBA 5/25
	GBA 2,5/16
GMINA STRZELECZKI	
OSP Strzeleczy	GBA 2,4/16
	GCBA 6/32
GMINA WALCE	
OSP Stradunia	GBM 2,5/8
	GBARt 0,5/0,25
GMINA ZDZIESZOWICE	
OSP Jasiona	GBM 2,5/16
	GBA 2,5/16
OSP Rozwadza	GBA 2,5/8
	GLBA 0,2/0,4
Sprzęt OSP spoza KSRG	
GMINA KRAPKOWICE	
OSP Dąbrówka Górna	GLBA 0,1/0,1 Ford 350M
OSP Pietna	GLBA 0,1/0,1 Ford 350M
OSP Steblów	GBM 2,5/8 Star 244
OSP Ściborowice	GBA 2,5/16 Star 244
OSP Żużela	GLBA 0,1/0,2 Ford 350M
OSP Żywocice	GLBA 0,1/0,1 Ford 350M
GMINA STRZELECZKI	
OSP Dobra	GBA 2,5/16 Star 244
OSP Łowkowice	GBA 2,5/16+8 Star 244
OSP Moszna	GBA 2,5/16 Mercedes
OSP Pisarzowice	GBA 0,8/16 Mercedes
OSP Raclawiczki	GBA 2,8/16 Mercedes
OSP Smolarnia	GCBA 6/32 Jelcz
OSP Ścigów	GBA 2,5/16 Star 244
OSP Zielina	GBA 2,6/16 Mercedes
GMINA GOGOLIN	
OSP Gogolin	GBM 2,5/8 Star 244
	GLBA 0,45/1 Ford 350M
OSP Zakrzów	GBA 2/16 Star 200
OSP Górażdże	GCBA 5/24 Jelcz 010

	GBA 2,5/16 Star 244
GMINA ZDZIESZOWICE	
OSP Januszkowice	GCBA 8,5/48 Tatra
	GLBA 01/01 Ford
OSP Krępna	GBA 2,5/16 Star 244
	GLM 8 Żuk A15
OSP Żyrowa	GBA 2,5/16 MAN
	GLBA 0,4/0,65 Ford

Walki z klęskami żywiołowymi

Jednostka	Rodzaj pojazdu	Rodzaj sprzętu
JRG Krapkowice	GBA 2/16 GCBA 5/32 SLRTBA 1/1 GCBA 9,5/65	Motopompa pływająca Niagara, pompy szlamowe, pompa PO5, pompa AM-3, łódź Strażak 2, łódź wiosłowa, ponton ORKA 2
Sprzęt OSP z KSRG		
OSP Rogów Opolski	GBA 2/16 IFA	Sprzęt oświetleniowy,
	SLRt VW	Pompa PO-5
	GCBA 6/32	Piła spalinowa do drewna, pompa pożarnicza J 65EC
OSP Obrowiec	GBM 2,5/8 Star 244	Pompy PO-5, pompa szlamowa Honda, łódź wiosłowa płaskodenna, łódź wiosłowa ALDONA
	GBM 2,5/8 Star 244	Piła spalinowa do drewna
OSP Kamień Śląski	GBM 2,5/16 Mercedes	Pompy PO-5, Piła spalinowa do drewna, aparaty ODO, torba PSP R1
	GLBA 0,1/0,1 Ford 250M	Sprzęt oświetleniowy, pompa głębinowa, pompa Robin, ponton,
OSP Strzeleczyki	GCBA 6/32 Jelcz 004	Piła spalinowa do drewna, pompy PO-5
	GBA 2,4/16 Mercedes	Pompa pływająca Niagara
OSP Stradunia	GBM 2,5/8 Star 244	Pompy PO-5, łódź z silnikiem zaburtowym, łódź płaskodenna, pompa pływająca Niagara, pompa szlamowa MSD-1000, przyczepa do przewozu motopomp
	GBARt 0,5/0,25 Mercedes	Piła spalinowa do drewna, Sprzęt oświetleniowy,
OSP Jasiona	GBA 2,5/16 Man	Sprzęt oświetleniowy, Piła spalinowa do drewna, Pompa PO-5, agregat prądotwórczy 2KV, piła do stali i betonu, torba PSP R1
	GBA 2,5/16 Star 244	Sprzęt oświetleniowy, Piła spalinowa do drewna, pompa pływająca Niagara, pompa szlamowa, przyczepa gaśnicza WG-8 (+ pompa PO-5 + pompa szlamowa HONDA)
OSP Rozwadza	GBM 2,5/8 Star 244	Sprzęt oświetleniowy, Piła spalinowa do drewna,
	GLBA 0,2/0,4 Ford 350M	Pompa pływająca Niagara, pompy PO-5, ponton
OSP Odrowąż	GCBA 5/24 Jelcz	Agregat prądotwórczy, sprzęt oświetleniowy, PSP R1 kamizelka KED, aparaty ODO 2 szt, eksplozometr, pilarka do drewna, piła spalinowa do betonu i stali, ponton z silnikiem
	GBA 2,5/16 Star	Agregat prądotwórczy 2,5 KV, pilarka do drewna, piła elektryczna, do stali i betonu, pompa pływająca POSEJDON, pompa szlamowa 1600l/m, aparaty ODO 2 szt, łódź Aldona z silnikiem spalinowym
OSP Kórnica	GCBA 5,1/16	Piła spalinowa do drewna, pompa Robin,

	Mercedes	
	SRT Daimler-Benz	Pompa PO-3, pompa PO-5, pompa szlamowa,
	GLBA 1/8 MAN	Agregat prądotwórczy, piła do drewna, aparaty ODO 2 szt. pompa szlamowa
Sprzęt OSP spoza KSRG		
GMINA KRAPKOWICE		
OSP Dąbrówka Górna	GLBA 0,1/0,1Ford 350M	Motopompa Karelma, Piła spalinowa do drewna, pompa Robin, pompy PO-5, przyczepa węzowa PW-200/75
OSP Pietna	GLBA 0,1/0,1 Ford 350M	Piła spalinowa do drewna, pompa Karelma, pompa pływająca Niagara, sprzęt oświetleniowy
OSP Steblów	GBM 2,5/8 Star 244	Pompa pływająca Niagara, Pompa Ronin, pompa PO-3, piła spalinowa do drewna, pompa Po-5, pompa szlamowa PSP 250
OSP Ściborowice	GBA 2,5/16 Star 244	Pompy PO-5, pompa szlamowa Japonia, sprzęt oświetleniowy, piła spalinowa do drewna, pompa Robin
OSP Żuzela	GLBA 0,1/0,2 Ford 350M	Sprzęt oświetleniowy, piła spalinowa do drewna, pompa pływająca Niagara , łódź wiosłowa, pompa szlamowa przyczepa + pompa PO-5
OSP Żywocice	GLBA 0,1/0,1Ford 350M	Sprzęt oświetleniowy, piła spalinowa do drewna, pompa pływająca Niagara, pompa Robin, pompa Po-5, pompa MSD-M-395, przyczepa gaśnicza WG-8, ponton, łódź wiosłowa Aldona
GMINA STRZELECZKI		
OSP Dobra	GBA 2,5/16 Star 244	piła spalinowa do drewna, pompy PO-5, pompa pływająca Niagara
OSP Łowkowice	GBA 2,5/16+8 Star 244	pompa pływająca Niagara, piła spalinowa do drewna, przyczepa gaśnicza, pompa szlamowa, agregat prądotwórczy, sprzęt oświetleniowy, pompa PO-5, łódź wiosłowa, zestaw hydrauliczny „Weber”
OSP Moszna	GBA 2,5/16	piła spalinowa do drewna, pompa Tohatsu, pompa PO-3 ,
OSP Pisarzowice	GBA 0,8/16 Mercedes	Sprzęt oświetleniowy, pompy PO-5
OSP Raclawiczki	GBA 2,8/16 Mercedes	piła spalinowa do drewna, pompy PO-5
OSP Smolarnia	GBA 2/8 Star 660	pompa PO-3, pompa PO-5, przyczepa węzowa
OSP Ścigów	GBA 2,5/16 Star 244	Pompa PO-5
OSP Zielina	GBA 2,6/16 Mercedes	Pompy PO-5, piły spalinowe do drewna,
GMINA GOGOLIN		
OSP Gogolin	GBM 2,5/8 Star 244	Sprzęt oświetleniowy, piła spalinowa do drewna, pompa PO-5, pompa pływająca ,
	GLBA 0,45/1 Ford 350M	Piła spalinowa do drewna, pompy PO-5
OSP Zakrzów	GBA 2/16 Star 200	Piła spalinowa do drewna, pompa Tohatsu, pompy PO-5
OSP Górażdże	GCBA 5/24 Jelcz 010	Piła spalinowa do drewna, pompa do czystej wody Honda, pompa szlamowa, sprzęt oświetleniowy, pompa PO-5, pompa Rosenbauer, przyczepa + łódź STRAŻAK 1,
	GBA 2,5/16 Star 244	Piła spalinowa do drewna, pompa PO-5, przyczepa + łódź Wela
GMINA ZDZIESZOWICE		
OSP Januszkowice	GCBA 8,5/48 Tatra	Piła spalinowa do drewna, pompa pływająca Niagara,
	GLBA 01/01 Ford	Pompa PO-5, łódź motorowa Flamingo, łódź wiosłowa, sprzęt oświetleniowy, pompa PO-5, pompa szlamowa, przyczepa do przewozu łodzi
OSP Krępna	GBA 2,5/16 Star	Piła spalinowa do drewna, pompa pływająca Niagara,

	244	sprzęt oświetleniowy,
	GLM 8 Żuk A15	Pompa Tohatsu, pompy PO-5, ponton RIB450+przyczepa, silnik spalinowy 30KM
OSP Żyrowa	GBA 2,5/16 Man	Piła spalinowa do drewna, sprzęt oświetleniowy
	GLBA 0,4/0,65 Ford	Pompy PO-5, pompa PO-7, pompa pływająca Niagara,
GMINA WALCE		
OSP Brożec	GLM 8 VW LT	Pompa TS 8/8, pompa PO-5
OSP Dobieszowice	GLM 8 Ford	Pompa PO-5,
OSP Grocholub	GLM 8 Żuk A15	Pompa PO-5
OSP Kromołów	GLM Mercedes	Pompa PO-5
OSP Rozkochów	GBAM 2/8+8 Star	Pompa PO-3, pompa PO-5
	GAM 12+8 Magirus	Pompa Magirus
OSP Walce	GBAM 2/8+8 Star	Piła spalinowa do drewna, pompa PO-5
	GCBA 6/32 Jelcz 004	Pompa PO-5
OSP Zabierzów	GLBA Mercedes	Pompa PO-5, pompa TS8/8, piła spalinowa do drewna

Zbiorczy wykaz sił i środków przeznaczonych do wsparcia kwatermistrzowskiego logistycznego działań ratowniczych

Jednostka	Rodzaj sprzętu, pojazdu	Ilość
KP PSP Krapkowice	Namioty z tkanin pow. 10 osobowe	4 szt.
	Namiot pneumatyczny pow. 10 osób	1 szt.
	SLKw Lublin II	1 szt.
OSP Zielina	Kuchnia polowa	1 szt.

4.3. Wykaz jednostek PSP, OSP w KSRG i OSP nie będących w KSRG

Państwowa Straż Pożarna - Komenda Powiatowa Państwowej Straży Pożarnej zlokalizowana jest w miejscowości Krapkowice przy ul. 3-go Maja 19

Zakładowa Straż Pożarna - Zakładowa Straż Pożarna zlokalizowana jest w Zakładach Koksowniczych w Zdieszowicach przy ul. Powstańców Śląskich 1 , wydział T5

Ochotnicze Straże Pożarne będące w KSRG

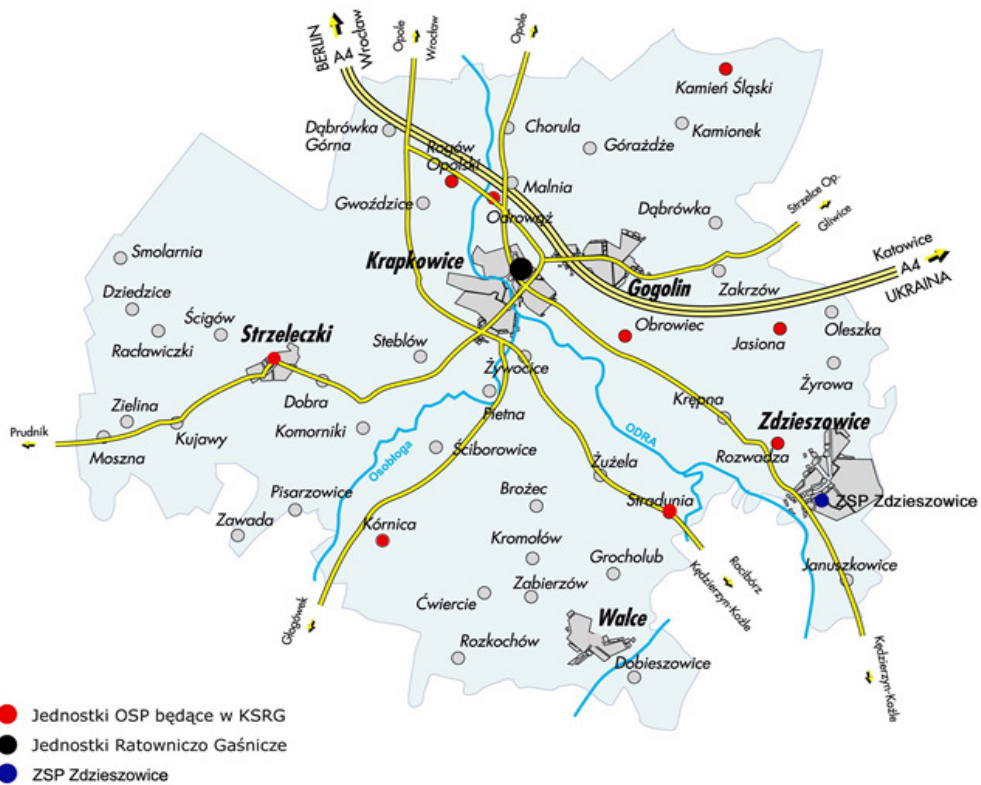
Lp.	Nazwa OSP	Adres	Nr tel. kontaktowy	Osoba funkcyjna w OSP
Gmina Krapkowice				
1	OSP Rogów Op.	Rogów Opolski ul. Parkowa 5 47-312 Rogów Op.	510 457 207 – prezes 665 930 010 - naczelnik	Karol Stach Lentowicz Jan
2	OSP Kórnica	Kórnica ul. Górna 96 47 – 351 Kórnica	609 868 575 – prezes 691 573 916 - naczelnik	Tomala Ewald Tomala Tomasz
Gmina Zdieszowice				
3	OSP Jasiona	Jasiona ul. Główna 25a 47-330 Zdieszowice	667 917 581 – prezes 077 484 51 74 - naczelnik	Adrian Baron Ryszard Paczuła
4	OSP Rozwadza	Rozwadza ul. Szkolna 36 47-330 Zdieszowice	603 277 739 – prezes 077 484 64 66 - naczelnik	Bernard Stach Norbert Wilkens
Gmina Strzeleccki				
5	OSP Strzeleccki	Strzeleccki ul. Dworcowa 3a 47-364 Strzeleccki	608 586 341 – prezes 889 128 891- naczelnik	Harynek Robert Zwierz Erwin
Gmina Gogolin				
6	OSP Obrowiec	Obrowiec ul. Łąkowa 1 47-320 Obrowiec	077 466 68 53 – prezes 888 683 582 - naczelnik	Antoni Kaptur Obrzud Paweł
7	OSP Kamień Śl.	Kamień Śląski ul. Plac Stawowy 47-325 Kamień Śląski	077 467 12 62 – prezes 0606 217 135 - naczelnik	Andrzej Biela Artur Gebauer
8	OSP Odrowąż	Odrowąż ul. Wiejska 1 47-316 Góraźdze	602 601 623 – prezes 508 204 742 - naczelnik	Paweł Schreiber Marek Mańczyk
Gmina Walce				
7	OSP Stradunia	Stradunia ul. Opolska 31 47-341 Stradunia	509 317 871 - prezes 502 206 759 - naczelnik	Marcin Cichoń Roman Morawiec

OSP spoza KSRG

Lp	Nazwa OSP	Adres
Gmina Krapkowice		
1	Dąbrówka Górna	Dąbrówka Górna, ul. Prószkowska 5, 47-312
2	Pietna	Pietna, ul. Łąkowa, 47-300 Krapkowice
3	Stęblów	Stęblów, ul. Szkolna 4, 47-300 Krapkowice

4	Ściborowice	Ściborowice, ul. Szkolna, 47-351 Kórnicza
5	Żuzela	Żuzela, ul. Krapkowicka 25, 47 – 341 Walce
6	Żywocie	Żywocie, ul. Krapkowicka 25, 47-341 Stradunia
Gmina Strzeleccki		
1	Dobra	Dobra, ul. Szkolna 2, 47-364 Strzeleccki
2	Łowkowice	Łowkowice, ul. Wiejska 68, 47-364 Strzeleccki
3	Moszna	Moszna, ul. Wiejska 40, 47-370 Zielina
4	Raławicki	Raławicki, ul. Opolska 20, 47-370 Zielina
5	Smolarnia	Smolarnia, ul. Pachów, 47-370 Zielina
6	Ścigów	Ścigów, ul. Strażacka 6, 47-364 Strzeleccki
7	Zielina	Zielina, ul. Kolejowa 5, 47-370 Zielina
8	Pisarzowice	Pisarzowice 73a, 47-364 Strzeleccki
Gmina Gogolin		
1	Gogolin	Gogolin, ul. Krapkowicka 4, 47 -320 Gogolin
2	Górażdże	Górażdże, ul. Dworcowa 10a, 47 – 316 Górażdże
3	Zakrzów	Zakrzów, ul. Parkowa 15, 47-320 Gogolin
Gmina Zdieszowice		
1	Krępna	Krępna, ul. Główna 25a, 47-330 Zdieszowice
2	Januszkowice	Januszkowice ul. Wypoczynkowa 2 47 – 330 Zdieszowice
3	Żyrowa	Żyrowa, ul. Wojska Polskiego 14a 47-330 Zdieszowice
Gmina Walce		
1	Walce	Walce, ul. Opolska 35, 47 – 344 Walce
2	Brożec	Brożec, ul. Reymonta 66, 47 – 341 Stradunia
3	Dobieszowice	Dobieszowice, ul. Główna 6, 47 – 344 Walce
4	Grocholub	Grocholub, ul. Opolska, 47 – 341 Stradunia
5	Rozkochów	Rozkochów, ul. Wiejska 19a, 47 – 344 Walce
6	Zabierzów	Zabierzów 29, 47 – 344 Walce
7	Kramołów	Kramołów, 47-344 Walce

Jednostki JRG oraz jednostki OSP będące w KSRG



Jednostki OSP nie będące w KSRG



4.4. Siły i środki Powiatowej Stacji Sanitarno - Epidemiologicznej

Wyszczególnienie	Liczba Stacji sanitarno-epidemiologicznych	Pracownicy medyczni	Laboratoria do badań					Komplety odzieży ochronnej	Planowane izolatoria		Dostępne łóżka w szpitalnych oddziałach chorób zakaźnych	Łóżka w placówkach medycznych możliwe do uruchomienia w przypadku wystąpienia masowych zachorowań
			Mikro-biologicznych	Radiologicznych	Żywności	Wody	Inne		Liczba izolatoriów	Liczba miejsc		
RAZEM	1	2	0	0	0	0	0	16	0	0	0	20+20*

* łóżka w placówkach medycznych możliwe do wykorzystania w przypadku wystąpienia masowych zachorowań wynikają z „Planu postępowania na wypadek sytuacji kryzysowych na terenie powiatu krapkowickiego” opracowane przez Powiatową Stację Sanitarno – Epidemiologiczną w Krapkowicach i wskazane przez Prezesa Krapkowickiego Centrum Zdrowia

* badania laboratoryjne Powiatowa Stacja Sanitarno-Epidemiologiczna zleca placówką ze szczebla wojewódzkiego

4.5. Powiatowy sprzętu OC/przeciwpowodziowego

Lp.	Nazwa artykułu	Ilość
1.	Agregat Prądowrczy 8.8kV	1
2.	Zestaw Oświetleniowy	4
3.	Piła Łańcuchowa	1
4.	Worek PP 55x85cm ze ściągaczami	2000 szt.
5.	Kamizelka ratunkowa „Conrad”	3 szt.
6.	Obuwie - Spodniobuty	4 szt.
7.	Obuwie - wodery	4 szt.
8.	Obuwie - gumowce	5 szt.
9.	Łopata piaskowa	20 szt.
10.	Szpadel ogrodniczy	20 szt.
11.	Latarka halogenowa Sonica H-500	5 szt.
12.	Pochodnia	100 szt.
13.	Lina polipropylenowa 14mm, 220mb	1 op.
14.	Kamizelka odblaskowa	10 szt.
15.	Płaszcz nieprzemakalny PCV	10 szt.